



Association
ANNE
BOIVENT



rapport
d'activité
2023



Dr Henri ROUAULT DE LA VIGNE
Président de l'Association



L'accueil et la prise en charge de nos résidents âgés ou en situation de handicap restent la pierre angulaire de notre activité. Cela passe par la nécessité d'avoir une viabilité économique pour investir et préparer l'avenir.

Nous sommes heureux que 2023 soit, après deux années de déficit, l'année de l'équilibre des comptes. Certes fragile mais pas tant. Cela est dû à l'effort de tous, du siège, des directeurs et de tous les agents de l'Association Anne Boivent.

L'évolution de l'Association continue avec en 2023 des événements marquants :

- La fusion de l'Association Anne Boivent avec la Résidence Paul Laizé de Port-Brillet.
- La signature d'une convention d'investissement avec le Conseil départemental 53 pour la réhabilitation de l'EHPAD de Pontmain qui est débutée.
- Les travaux d'agrandissement de l'IME-EEAP de Paron et obtention de la certification « Cap'Handéo ».
- La mise en place du Pôle Médical avec le recrutement de deux médecins dont un gériatre et de deux infirmiers en pratiques avancées (IPA). Cela nous permet de ne plus avoir de résidents sans suivi médical dans ce contexte de désertification médicale qui se prolongera, nous le savons. Cette réalisati-

on d'un Pôle Médical, expérimentation originale et progressive va s'amplifier avec un troisième médecin et d'autres IPA. Cette réalisation est soutenue par l'ARS.

- Le départ en retraite du Directeur général, Paul BÉRANGER, et l'arrivée de son successeur, Yann BOSSÉ.
- Le départ de Marie Camille LÉON-LAOT, directrice des Opérations remplacée par Servanne RESLOU.
- La création d'AC Services pour l'atelier culinaire et les projets de résidences services.

Pour nos résidents, à compter du 1^{er} janvier 2023, les missions du Conseil de Vie Sociale ont été renforcées pour mieux les associer avec les familles et les professionnels à la gouvernance de nos établissements, ceci pour le bien de tous. Pour eux également, dans le souci de mieux les accueillir, le dossier de notre atelier culinaire a bien avancé.

Pour conclure, le problème des personnes âgées reste non traité par nos gouvernants, et je ne peux m'empêcher de citer Luc BROUSSY, qui dans l'article du Monde du 23 août 2023 dit que dans « le domaine du Grand Âge, Emmanuel MACRON élève la procrastination en art majeur ! ».

La fin de vie nous concerne tous, et l'Association Anne Boivent n'y échappe pas. Le battage médiatique autour de cette volonté politique de gérer coûte que coûte l'impensable, c'est-à-dire une rupture anthropologique majeure, va entraîner des débats et nous obliger à nous positionner dans l'intérêt de ceux que nous accueillons et devons protéger, rassurer et accompagner.

L'organisation de la conférence « **Éthique et droits des usagers** » était fort à propos en 2023.



02

L'édito
Les chiffres clés
Les faits marquants



06

PÔLE PERSONNES ÂGÉES

SSIAD de Louvigné
EHPAD La Chesnardière
EHPAD Saint-Joseph
EHPAD La Guilmarais
EHPAD de Pontmain
EHPAD Les Alleux
EHPAD de Chaudeboeuf
EHPAD Résidence Sainte-Anne
EHPAD de Paron
EHPAD Résidence Paul Laizé



26

PÔLE PERSONNES EN SITUATION DE HANDICAP

Foyer de Vie de Chaudeboeuf
FAM de Chaudeboeuf
MAS Gaifleury
Foyer de Vie d'Avenel
IME-EEAP de Paron



36

SERVICES SUPPORTS

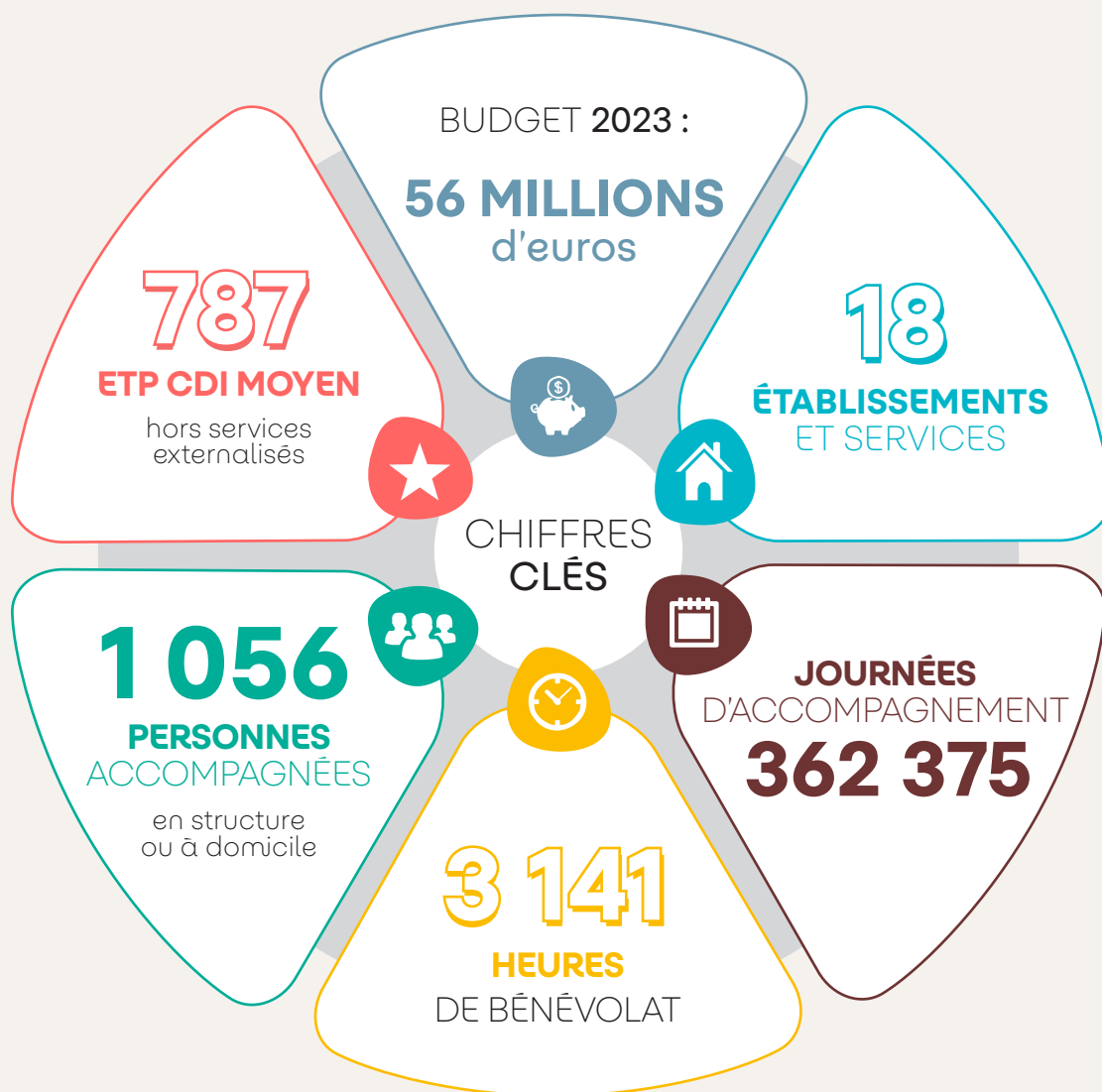
Les finances
Les ressources humaines
La qualité
Les travaux et projets immobiliers
Les systèmes d'information
Les majeurs protégés
La communication



46

Les projets à venir
La gouvernance associative
Nous contacter
Le lexique
Nos établissements

Les chiffres clés



 **1 314**
abonnés

 **1 164**
abonnés

Les faits marquants

ÉLECTIONS PROFESSIONNELLES

- Organisation des élections professionnelles du 25 au 27 janvier pour le 1^{er} tour et du 8 au 10 février pour le 2nd tour.
- Ces élections ont instauré la nouvelle configuration des instances représentatives du personnel de l'Association qui s'articule désormais à deux niveaux : un CSE unique au niveau de l'Association et des représentants de proximité au niveau des établissements.

DÉPART EN RETRAITE DIRECTEUR GÉNÉRAL

- Départ en retraite de Paul BÉRANGER, Directeur général de l'Association depuis octobre 2009.

ARRIVÉE DIRECTEUR GÉNÉRAL

- Arrivée de Yann BOSSÉ, nouveau Directeur général de l'Association.

CONFÉRENCE

- Organisation d'une conférence associative "Éthique et droits des usagers" animée par Karine LEFEUVRE et le Dr Cyril HAZIF-THOMAS.



DÉPART DIRECTRICE DES OPÉRATIONS

- Départ de Marie-Camille LÉON-LAOT, Directrice des Opérations depuis 2022.

JANVIER

FÉVRIER

MARS

AVRIL

MAI

JUIN

SIGNATURE DE LA CONVENTION INVESTISSEMENT

- Signature de la convention investissement du Conseil départemental de la Mayenne dans le cadre de la réhabilitation de l'EHPAD de Pontmain en présence de M. RICHEFOU, Président du CD 53, et du Dr ROUAULT DE LA VIGNE, Président de l'Association.



NOMINATION DIRECTRICE DES OPÉRATIONS

- Nomination de Servanne RESLOU au poste de Directrice des Opérations.

ASSEMBLÉE GÉNÉRALE

- Assemblée Générale Ordinaire le 23 juin 2023 en salle de spectacle de l'EHPAD La Chesnardière.





• FUSION

- Après la signature d'un mandat de gestion temporaire du 1^{er} septembre 2022 au 30 juin 2023, la fusion de l'EHPAD La Résidence Paul Laizé de Port-Brillet en Mayenne (Association Aide Accueil Amitié) et de l'Association Anne Boivent a été officialisée le 1^{er} juillet 2023.

• CRÉATION D'AC SERVICES

- Assemblée Générale Extraordinaire le 11 octobre 2023 en salle de spectacle de l'EHPAD La Chesnardière pour la création d'AC Services.

• NOUVELLE ÉLECTION PROFESSIONNELLE

- Organisation de l'élection des représentants de proximité de l'EHPAD La Résidence Paul Laizé le 10 octobre 2023.

JUILLET

AOÛT

SEPTEMBRE

OCTOBRE

NOVEMBRE

DÉCEMBRE

NOUVEAU SITE INTERNET

- Mise en ligne du nouveau site internet de l'Association en adéquation avec la nouvelle identité graphique.

CRÉATION DU PÔLE MÉDICAL

- Mise en place d'un Pôle Médical avec pour objectif de centraliser les compétences médicales et les déployer sur l'ensemble des établissements. À sa création, le Pôle Médical est constitué de 2 médecins généralistes et d'une Infirmière en Pratique Avancée.

CERTIFICATION HANDÉO AUTISME

- Obtention de la certification "Cap'Handéo Services et établissements - Autisme" par l'IME de Paron.

6 PLACES D'HÉBERGEMENT TEMPORAIRE À L'IME-EEAP

- Fin des travaux et ouverture de 6 places d'hébergement temporaire TSA dans une nouvelle unité baptisée 'Unité Pépites' à l'IME-EEAP de Paron.





Les faits marquants

janvier

- Élections professionnelles des membres du CSE unique et des représentants de proximité
- Rencontre ESAD

février

- Formation collective de l'équipe du SSIAD sur "**Travailler ensemble vers la cohésion d'équipe**" animée par THALÉA FORMATIONS
- Mise en place des classeurs de transmission en commun avec l'ADMR

mai

- Une nouvelle voiture électrique dans la flotte du SSIAD

juillet-août

- Participation de la cadre infirmière aux tournées de l'été pour palier aux tensions RH sur le recrutement de CDD

septembre

- Formation ASG d'une aide-soignante

octobre

- Audit sur "l'Accompagné Traceur"

décembre

- Nouvelle tarification des SSIAD

Avec un agrément de 30 places sur son territoire de santé, le SSIAD intervient sur 11 communes de Fougères Agglomération et couvre un rayon d'une quinzaine de kilomètres sur 4 secteurs :

- Saint-Georges-de-Reintembault,
- Landéan,
- Louvigné-du-Désert,
- Le Ferré.

En 2023, le SSIAD a réalisé 22 nouvelles prises en soins pour un total de 52 personnes accompagnées sur l'année.

Les professionnelles du SSIAD ont réalisé 10 545 interventions, soit 94,91% d'occupation, et accompagné des usagers à domicile majoritairement en GIR 2 et 3 ainsi qu'un usager en GIR 1.

Les frais infirmiers sont plus importants du fait du niveau de dépendance des usagers du SSIAD.

Le GMP au 31/12/2023 est de 714 et la moyenne d'âge des usagers du service est de 84 ans.

Les interventions de l'ASG du SSIAD

L'ASG (Assistante de Soins en Gérontologie) dans le cadre de l'ESAD (Équipe Spécialisée Alzheimer à Domicile) a réalisé 97 heures d'interventions en 2023.

L'accompagnement se réalise sur 15 semaines, à raison d'une intervention par semaine. Chaque intervention est d'une durée de 2h. L'ESAD intervient dans l'accompagnement des personnes au début de la maladie.

En 2023, une aide-soignante du SSIAD a réalisé la formation d'Assistante de Soins en Gérontologie. Elle débutera ses accompagnements au sein de l'ESAD en janvier 2024.





Réunions de coordination

En 2023, le SSIAD a actualisé sa convention avec l'ADMR de Louvigné-du-Désert.

Un travail a commencé pour la création du SAD (Service Autonomie à Domicile) dans le cadre de la nouvelle réforme.



CHIFFRES CLÉS

Professionnels

6.1 ETP

Moyenne d'âge des usagers

84 ans

11 COMMUNES

D'INTERVENTION SUR LE PAYS DE FOUGÈRES

Le rayon d'intervention couvre une quinzaine de kilomètres, sur 4 secteurs :

- St-Georges-de-Reintembault,
- Landéan,
- Louvigné-du-Désert,
- Le Ferré.

PRISE EN SOINS

22 Nouvelles prises en soins

52 Personnes accompagnées

Interventions

10 545 INTERVENTIONS en 2023



Les faits marquants

janvier

- Élections professionnelles des membres du CSE unique et des représentants de proximité

février

- 2 places d'hébergement temporaire avec un accueil minimum de 1 semaine

mai

- Réalisation de la coupe PATHOS

juin

- Mise en place de la "salle des athlètes"



juillet

- Réorganisation de l'équipe IDE

septembre

- Arrivée d'Anaïs RÉBILLON, IPA, sur le Pôle Médical de l'Association
- Réalisation de l'audit sur les protections permettant d'améliorer l'accompagnement de l'incontinence

octobre

- Octobre Rose avec le Foyer de Vie d'Avenel en présence du Dr ALLANIC, de l'association Les Riposteuses et de l'association Z'FITNESS

novembre

- Le mois sans tabac

décembre

- Traditionnel repas de Noël

La coupe PATHOS

Le début d'année 2023 a été axé sur la coupe PATHOS, un enjeu important pour l'établissement et pour l'Association.

Cette photographie du niveau de dépendance des résidents et de leurs besoins en accompagnement impacte les moyens futurs mis en œuvre. Une démarche qui a permis de retravailler sur l'importance des transmissions auprès des équipes afin qu'elles soient quantitatives et qualitatives.

	2017	2023
PMP	200	251
GMP	717	757

Le temps des projets de service

L'EHPAD est un lieu de vie où l'on délivre des soins. À ce titre, la réflexion sur le projet de service constitue un temps fort. Celui-ci vient questionner l'organisation, les pratiques, l'accompagnement que l'on souhaite mettre en place au travers de nos valeurs et d'outils comme le Projet Personnalisé d'Accompagnement (PPA). Le travail a été mené sur les projets de service de l'unité de vie protégée et du Pôle d'Activité de Soins Adaptés (PASA). Cette réflexion se poursuivra en 2024 avec la réécriture du projet d'établissement.

Culture commune

Dans un contexte RH compliqué, réfléchir aux sens de nos missions est essentiel pour créer une culture commune et la transmettre aux professionnels « temporaires » (CDD, intérim, etc.) qui renforcent chaque jour nos effectifs.

De nouveaux modes d'organisations ont été testés en réponse aux problématiques de recrutement :

- Le passage à un week-end sur 4 pour les IDE,
- La mise en place de missions de secrétariat médical,
- Des remplacements (de nuit, au PASA ou encore en animation) assurés par des titulaires concomitants avec des questionnements sur les parcours professionnels,
- Des partenariats avec les établissements scolaires,
- L'accueil de service civique,
- Des réflexions en interne et avec le siège sur l'accueil des nouveaux salariés.



Répit des aidants

En réponse à notre mission de répit des aidants, là où l'accueil en temporaire se faisait sur 3 semaines minimum, il a été décidé de réserver 2 places d'accueil à un séjour d'une semaine minimum.

Cette décision a porté ses fruits puisqu'on a constaté des accueils fréquents programmés pour permettre un séjour chez les enfants ou une intervention médicale pour un aidant en besoin. Il faut noter également que 441 jours supplémentaires d'accueil ont été réalisés en 2023 grâce au travail des équipes.

De plus, un partenariat a été passé avec France Alzheimer afin de réaliser une formation à destination des aidants dont le parent est à domicile.



Un temps de formation, d'échanges autour de situations individuelles souvent complexes a été proposé.

La salle des athlètes

L'analyse des données d'accompagnement a mis en avant une problématique au niveau des chutes.

Les chutes sont à analyser avec attention pour proposer un plan d'action adapté (nutrition, équilibre, mobilisation, vêtements adaptés, etc.). À partir de ce constat, une salle des athlètes a été installée. Cet outil nécessitait d'être accessible au quotidien pour des séances courtes mais répétées de travail autour de l'équilibre. Les kinésithérapeutes qui interviennent sur l'établissement ont également pris l'habitude de l'utiliser.

2023 a également vu paraître notre nouveau livret d'accueil et une décision de passage en tarif global soin pour l'établissement avec une mise en œuvre début 2024.

Place dorénavant à 2024 avec de nombreux projets à poursuivre ou initier. L'accompagnement des résidents et leurs familles reste et demeure notre raison d'être au quotidien.

CHIFFRES CLÉS

Professionnels

50.6 ETP

Moyenne d'âge
des résidents

86 ans

Ratio d'encadrement

0.72

NOMBRE D'ENTRÉES

Hébergement permanent
Soit 27% de la capacité HP

16

Hébergement temporaire

56

HÉBERGEMENT

Hébergement permanent
EHPAD classique

48*

Hébergement permanent
Unité protégée

12

Hébergement temporaire

10

*Avec 12 places PASA

70

Taux d'activité

Hébergement permanent

99.31%

Hébergement temporaire

82.25%



Les faits marquants

janvier

- Élections professionnelles des membres du CSE unique et des représentants de proximité

février

- Validation du PMP et du GMP

avril

- Séjour pour 6 résidents à Vertou (44)

juin

- Organisation de la 1^{ère} Kermesse de l'établissement

août

- Avis favorable de la commission de sécurité

septembre

- Arrivée de Clara LOLLIEROU au poste de psychologue

novembre

- Collaboration avec le prestataire de restauration collective Elior

décembre

- Organisation d'un marché de Noël

Les années se suivent et ne se ressemblent pas.

Tensions RH

Après les années COVID, l'année 2023 a été marquée par de nouvelles crises : l'inflation, les métiers du médico-social en tension mais pas seulement, puisque qu'il est désormais également compliqué de trouver du personnel de restauration.

L'établissement n'a de cesse d'adapter son organisation et son fonctionnement pour répondre à la demande des résidents et des familles avec une agilité, une inventivité remarquable.

Malgré ce contexte RH contraint, les difficultés de recrutement pour les postes en CDD et CDI, l'établissement a maintenu son niveau de qualité de prestations mais aussi réussi à concrétiser de nouveaux projets d'animation.



Les équipes œuvrent au quotidien pour le bien-être du résident avec un dévouement sans faille et une conscience au travail remarquable.

Une vigilance est nécessaire par rapport à ces équipes qui peuvent être fatiguées.

Les équipes se sont investies pleinement dans un travail de transmissions nécessaire pour la validation du PATHOS et du GMP. Les chiffres obtenus ont été inscrits au niveau du CPOM associatif.

L'Association a ensuite alloué les moyens en professionnels selon les besoins remontés par l'établissement. Cet effort a notamment permis d'obtenir des moyens supplémentaires sur les postes de psychologue, d'ergothérapeute et d'éducateur.

Un temps fort : la Kermesse

Le 21 juin 2023, on célèbre la fête de la musique et le 1^{er} jour de l'été. Ce jour-là, l'EHPAD Saint-Joseph a organisé sa première Kermesse !

Cet événement a permis de réunir les résidents, les familles et les enfants de l'accueil de loisirs. L'ensemble du personnel s'est mobilisé pour participer à cette Kermesse, la journée de solidarité posée à cette occasion a pris tout son sens premier.

Les participants ont profité des stands de jeux comme : le chamboule-tout, le lancer de cerceaux, des jeux d'eau et des jeux d'équipes ont agrémenté cet après-midi en faisant participer petits et grands. Un après-midi de joies, de rires et d'amusement pour tous.

Un grand merci à l'ensemble des professionnels de l'EHPAD Saint-Joseph pour leur dévouement auprès des résidents, aux enfants de l'accueil de loisirs « les petits diables » pour leur dynamisme et aux familles des résidents pour leur présence.





CHIFFRES CLÉS

Professionnels

70.1 ETP

Moyenne d'âge
des résidents

89 ans

Ratio d'encadrement

0.67

NOMBRE D'ENTRÉES

Hébergement permanent

Soit 27% de la capacité HP

24

Hébergement temporaire

38

HÉBERGEMENT

Hébergement permanent

EHPAD classique

90

Hébergement temporaire

5

Accueil de jour

6

Accueil de nuit

8

109

Tous ont contribué à un après-midi haut en couleur et formidable pour les personnes âgées.

Une chose est certaine, le rendez-vous est pris pour l'année prochaine !

Le marché de Noël

Pour la première fois cette année, un marché de Noël a été organisé dans l'EHPAD. Des commerçants de Louvigné, les clubs associatifs et l'école ont répondu présents. Ce marché était ouvert à tous.

Les résidents sont venus faire leurs achats de Noël accompagnés, ou non, de leurs familles. Les résidents étaient fiers de guider leurs familles, de discuter avec les commerçants et les enfants.

Cette expérience à renouveler est un pas de plus vers l'ouverture sur la « cité ».

Taux d'activité

Accueil
de nuit

67.77%

Accueil
de jour

69.45%

Hébergement
permanent

99.23%

Hébergement
temporaire

98.30%



Les faits marquants

janvier

- Élections professionnelles des membres du CSE unique et des représentants de proximité

février

- Avis favorable de la commission de sécurité

avril

- Arrivée de Solen LE BRETONNIC au poste de cadre infirmière
- Début du projet de réorganisation des organisations de travail - passage en 10 heures pour les soignants

juin

- Fête de la Résidence
- Mise en place de la Préparation des Doses à Administrer (PDA)

août

- Arrivée de Kylian TALHOUET au poste de psychologue

septembre

- Séjour à Sarzeau (56) pour 6 résidents

octobre

- Création du poste de secrétaire médicale

décembre

- Noël des résidents

L'EHPAD La Guilmarais, situé à la limite de l'agglomération de Vitré, est desservi par les transports en commun gratuits, ce qui rend très accessible les services et les commerces du centre-ville. La résidence est entourée d'un parc arboré qui invite à la tranquillité et à la promenade.

Une communauté de religieuses est toujours présente à proximité de l'établissement. Leur chapelle est mise à disposition des résidents.

Des changements au service des résidents

Différents changements et investissements ont eu lieu au sein de l'établissement pour améliorer la qualité de vie des résidents et le quotidien des professionnels.

- Des rails de transfert ont été installés et le poste d'assistante de direction a été réaménagé.
- Un poste infirmier vacant a été transformé en poste de secrétaire médicale afin de répondre aux besoins administratifs.
- On note également la refonte du site internet associatif et l'actualisation du livret d'accueil de l'EHPAD au cours de l'année.
- L'accueil de jour, d'une capacité d'accueil de 6 personnes par jour du lundi au vendredi, a vu son activité considérablement augmenter au cours de l'année 2023.

Concernant les ressources humaines, nous avons eu le plaisir d'accueillir Solen LE BRETONNIC au poste de cadre infirmière début avril, ainsi que Kilian TALHOUET en tant que psychologue au mois d'août.

Léa FAUCHEUX, Marie REUCHE-ROTON et Ophélie CLOUARD ont également rejoint l'équipe en tant qu'apprenties aides-soignantes.

Stéphanie RAYÉ, qui bénéficiait de la formation d'aide-soignante, a obtenu son diplôme au mois de décembre et dispose désormais de la double compétence AMP/AS.



Séjours et événements festifs

En 2023, les résidents ont pu se retrouver lors de nombreux événements festifs tels que lors de la fête des résidents, qui a été réactivée en juin.

Par ailleurs, 6 résidents ont bénéficié d'un séjour vacances à Sarzeau pendant 3 jours, à la fin du mois de septembre.





CHIFFRES CLÉS

Professionnels
72.3 ETP

Moyenne d'âge
des résidents
89 ans

Ratio d'encadrement

0.69

NOMBRE D'ENTRÉES

Hébergement permanent
Soit 34% de la capacité HP

34

HÉBERGEMENT

Hébergement permanent
EHPAD classique

88*

Hébergement permanent
Unité protégée

12

Accueil de jour

6

*Avec 12 places PASA

106

Nous avons également pu célébrer les 104 ans de la doyenne de l'établissement et les 100 ans d'un résident. L'EHPAD La Guilmarais accueille désormais 5 centenaires !

L'année s'est conclue, en toute convivialité, autour du repas de Noël entre les résidents et les professionnels.



Taux d'activité

Hébergement
permanent
99.05%

Accueil
de jour
65.16%



Les faits marquants

janvier

- Élections professionnelles des membres du CSE unique et des représentants de proximité
 - Conseil de Vie Sociale Extraordinaire

février

- Visite de M. RICHEFOU, Président du Conseil départemental pour la signature de la convention investissement

mars

- Avis favorable de la commission de sécurité

juin

- Arrivée de Josiane PASTOR au poste d'ergothérapeute

juillet

- Validation du permis de construire pour les travaux de réhabilitation

août

- Inspection 'sur pièces' de l'ARS

septembre

- Mise en place des analyses de la pratique pour les professionnels

novembre

- Collaboration avec le prestataire de restauration collective Elior

décembre

- Lancement des appels d'offre pour les travaux de réhabilitation

L'année 2023 a été une année de stabilité qui a permis de commencer à mettre en œuvre le projet d'établissement.

Le taux d'activité a été amélioré notamment grâce à la mise en place d'une commission interne à l'établissement puis d'une commission associative.

Les professionnels ont su garder, malgré des conditions de travail compliquées, tout le sens de leur travail et placer le résident au centre de leur préoccupation. Les valeurs identifiées dans le projet d'établissement sont réellement présentes au quotidien.



Les professionnels ont eu le courage de rester investis pour leur établissement, et ce malgré les divers projets architecturaux reportés. Ils ont fait en sorte que l'établissement reste très bien entretenu pour pouvoir accueillir les résidents dans de bonnes conditions.

La concrétisation du projet architectural permet à l'équipe de se projeter sur ce nouveau challenge.

L'EHPAD a été confronté, tout au long de l'année, à de fortes difficultés dans le recrutement

et une la pénurie de candidats. Notamment les profils aides-soignants. Dans ce contexte tendu, les professionnels ont fait preuve de professionnalisme et de conscience au travail.

Le nouveau projet est aussi un atout pour attirer de nouveaux professionnels.



Les balades du mercredi

Elles ont rythmé les matinées du mercredi tout le long des beaux jours : le groupe de bénévoles "aumônerie" s'est mobilisé pour organiser des balades pour un grand nombre de résidents autour de Pontmain.

De quoi mettre de la vie dans le bourg et des sourires sur les visages des résidents !

Les travaux avancent !

Cela aura été LA bonne nouvelle de l'année : enfin, les travaux sont acceptés et la machine est lancée !

Plusieurs étapes importantes ont eu lieu en 2023 : la signature de la convention au mois de février, en présence de M. RICHEFOU - Président du Conseil





départemental de la Mayenne, la validation du permis de construire en juillet et finalement le lancement des appels d'offre pour les travaux de réhabilitation en décembre.

La réhabilitation de l'EHPAD se fait enfin sentir et donne un nouveau souffle aux équipes qui ont hâte de voir le nouveau Pontmain pointer son nez !



CHIFFRES CLÉS

Professionnels
51.6 ETP

Moyenne d'âge
des résidents
88 ans

Ratio d'encadrement

0.62

NOMBRE D'ENTRÉES

Hébergement permanent
Soit 52% de la capacité HP

43

HÉBERGEMENT

Hébergement permanent
EHPAD classique

83

83

Taux d'activité

Hébergement
permanent
98.76 %



Les faits marquants

janvier

- Élections professionnelles des membres du CSE unique et des représentants de proximité

février

- Élections du Conseil de Vie Sociale
- Validation de la coupe PATHOS

avril

- Lancement du projet d'aménagement du jardin

juin

- Les Alleux fêtent leurs 10 ans place Alain KERVERN !

octobre

- Engagement de la réflexion concernant la réorganisation des plannings Hébergement (mise en place en janvier 2024)

novembre

- Réalisation de la démarche d'auto-évaluation

10 ans déjà !

En juin 2023, L'EHPAD Les Alleux soufflait sa 10^{ème} bougie Place Alain KERVERN. L'occasion d'une belle fête avec les résidents, les familles et les professionnels à l'image de cette année qui a permis de renouer avec la convivialité de coutume sur l'établissement.

Être ensemble ou travailler ensemble, c'est aussi un des leitmotivs de cette année 2023 avec un CVS renouvelé, de nouveaux partenariats au service de nos projets, et des bénévoles toujours à nos côtés.



Plus que jamais, l'EHPAD a été acteur sur son territoire en travaillant avec les partenaires de Melesse dans le cadre du projet *Biodiversité*, en accueillant l'exposition « Terre d'histoires » de la Compagnie Le Vent des Forges, en soutenant le projet sportif et solidaire des Sea Gazelles, en facilitant les échanges intergénérationnels avec les acteurs de la petite enfance (Centre de loisirs, Maison des Assistantes Maternelles de La Mézière, etc.), et en prenant part à la Communauté Professionnelle du Territoire de Santé Ile et Flûme.

L'établissement continue d'entretenir une belle dynamique dans le cadre d'un projet d'établissement qui touche à sa fin. En préalable au suivant (à venir sur la période 2024-2028), une auto-évaluation a été réalisée fin 2023.

Malgré les mobilités et des tensions en ressources humaines induisant des difficultés de remplacement, les Alleux restent marqués par un esprit de solidarité et un climat social favorable.

La volonté continue d'amélioration des conditions d'accompagnement des résidents et de travail des professionnels s'est concrétisée par une structuration notable de la démarche Qualité et l'engagement d'une réflexion concernant l'organisation de travail des professionnels des services Hébergement. De quoi bien démarrer l'année 2024 !



L'établissement peaufine ses extérieurs !

Si l'EHPAD avait semé les 1^{ères} graines du projet jardin lors de l'écriture du projet d'établissement en 2019, c'est en 2023 que de nouveaux aménagements ont pu sortir de terre (jachère fleurie, kiosque, serre, etc.).





CHIFFRES CLÉS

Professionnels
76.8 ETP

Moyenne d'âge
des résidents
86 ans

Ratio d'encadrement

0.71

NOMBRE D'ENTRÉES

Hébergement permanent 37
Soit 35% de la capacité HP

Hébergement temporaire 33

HÉBERGEMENT

Hébergement permanent 92*
EHPAD classique

Hébergement permanent 14
Unité protégée

Hébergement temporaire 2

*Avec 14 places PASA

108

Taux d'activité

Hébergement permanent
99.17%

Hébergement temporaire
77.81%

Grâce au soutien de la MFR et de la MFU Rennes - Saint-Grégoire, respectivement expert en aménagement et en constructions paysagères, nos aînés et leurs familles disposent d'un environnement extérieur propice à la balade.



EHPAD de Chaudeboeuf

SAINT-SAUVEUR-DES-LANDES



Les faits marquants

janvier

- Élections professionnelles des membres du CSE unique et des représentants de proximité

février

- Élections du Conseil de Vie Sociale

mars

- Départ d'Evelyne LALLIER, directrice de l'EHPAD

avril

- Arrivée de Marie THIREL, nouvelle directrice de l'EHPAD

maj

- Reprise des temps d'analyse de la pratique avec une nouvelle intervenante

juin

- Réalisation de la coupe PATHOS

août

- Aménagement de la terrasse et de l'espace salariés Pavillon Anne Boivent

septembre

- Lancement de l'atelier "Terres à Poésie"

octobre

- Vaccination des résidents pour la Covid et la grippe
- Groupe de travail pour le prochain projet d'établissement

L'EHPAD constitue un lieu de vie et de soins qui se donne pour mission d'accompagner les personnes âgées de plus de 60 ans dans leur vie quotidienne et de répondre le mieux possible à leurs attentes.

Afin de répondre aux besoins du plus grand nombre des personnes dépendantes, nous avons adapté notre accueil et proposons également l'hébergement et l'accompagnement de personnes vieillissantes en situation de handicap.



Les modalités d'accompagnement y sont diversifiées et tendent à une adéquation aux besoins de la population en situation de handicap vieillissante (MR/MRS). Les professionnels travaillent à atténuer les troubles du comportement des résidents et à répondre à leurs besoins.

Les professionnels élaborent les Plans Personnalisés d'Accompagnement (PPA), qui seront inclus quotidiennement dans les actions qualité en soins à l'intérieur des unités.

Des changements dans l'équipe de direction

Sur l'année 2023, l'EHPAD de Chaudeboeuf a connu des

changements au niveau direction. La stabilité de l'équipe direction a été confortée en avril.

Tensions RH

L'EHPAD a été confronté à des difficultés de recrutement et à une pénurie de candidats. Une action RH particulière avec le DRH et la directrice des Opérations a eu lieu en novembre.

Un renfort en animation

Avec le renforcement de l'équipe animation (1 jour/semaine), le planning a été étoffé et identifié sur toute l'année avec des sorties extérieures, des animations sur les alentours de Fougères et des séjours longs.

De nouvelles compétences

Après avoir exercé en tant qu'IDE plusieurs années sur l'EHPAD, Anaïs RÉBILLON, notre nouvelle Infirmière en Pratique Avancée (IPA), est revenue de sa formation en 2023 et est désormais présente - dans ses nouvelles missions - tous les lundis sur l'EHPAD.

L'établissement engage une dynamique de formation "D.E. Aide-soignant" avec 3 professionnelles inscrites en formation continue et 2 en contrat d'apprentissage.





CHIFFRES CLÉS

Professionnels

76.1 ETP

Moyenne d'âge
des résidents

78 ans

Ratio d'encadrement

0.75

NOMBRE D'ENTRÉES

Hébergement permanent
Soit 29% de la capacité HP

11

Hébergement temporaire

8

HÉBERGEMENT

Hébergement permanent
EHPAD classique

38

Hébergement permanent
EHPAD spécialisé MRS

62

Hébergement temporaire
EHPAD classique

2

102

Notre objectif est, bien entendu, de les inscrire dans nos effectifs avec leurs nouveaux diplômes.

Un aide-soignant s'est aussi identifié pour une formation "D.E. Infirmier".

Le poste de médecin prescripteur est pourvu jusqu'au 30 juin 2024 et la solution de télémédecine pour faire face au 'désert médical' est en cours de lancement.

Depuis 2019, il est confirmé par le Conseil départemental une redistribution des places de MRS sur le territoire Brétillien.



Taux d'activité

Hébergement permanent
EHPAD spécialisé MRS

99.75%

Hébergement permanent
EHPAD classique

99.14%

Hébergement temporaire

76.30%



Les faits marquants

janvier

- Élections professionnelles des membres du CSE unique et des représentants de proximité
- Projet MAIA - CHU de Rennes

février

- Réfection de la terrasse jardin clos

mars

- Participation de la cadre infirmière aux Assises des EHPAD à Paris
- Conférence associative "Éthique et droits des usagers"

avril

- Sécurisation des portes aux entrées visiteurs et professionnels
- Séjour de 6 résidents à Vertou (44)

juin

- Repas "barbecue" par service
- Formation "Handimédic" à Poitiers (cadre, ergothérapeute et gouvernante)

septembre

- Mise en place de la plateforme Beetween pour la collecte des CV

octobre

- Nouvelle organisation des équipes de soins réduisant les horaires en coupe

La Résidence Sainte-Anne est située à Laignelet, à proximité immédiate de Fougères. Elle profite d'un cadre verdoyant et calme pour y accueillir ses résidents :

- 56 en hébergement permanent classique ;
- 12 en hébergement protégé ;
- 4 places en accueil de jour.

Une augmentation de la dépendance

En cette année 2023, la Résidence Sainte-Anne aura été marquée par la réalisation de la coupe PATHOS, permettant de mettre en lumière une nette augmentation de la dépendance et du besoin en soins des résidents.

De ce fait, une réorganisation des soins a été mise en oeuvre dans les unités et au niveau du pôle infirmier. À la fois pour répondre aux besoins des résidents, tout en rendant les nouvelles trames de travail plus attractives pour les professionnels.

8 recrutements ont d'ailleurs eu lieu au cours de l'année, diminuant ainsi le nombre de postes vacants à 5 au 31 décembre 2023.



Des temps d'animation

Le nouveau cycle de travail des professionnels d'hébergement intègre des temps d'animation en

début d'après-midi. L'animation est ainsi l'affaire de tous et a un rôle primordial dans la vie de nos résidents. Une animation marquante de l'année a été la sortie en discothèque pour quelques résidents.

Les services supports du siège

La Résidence Sainte-Anne bénéficie des services supports du siège :

- Depuis le mois de juillet, l'équipe de maintenance associative gère l'ensemble des interventions de maintenance courantes (réparation, entretien des espaces verts) à travers la réalisation de bons d'intervention sur le logiciel de soins.
- Diplômé SSIAP 2, la sécurité incendie est désormais assurée par Wilfried PALFRAY. Il forme les professionnels au risque incendie et s'assure de la conformité du bâtiment. La visite périodique de la commission de sécurité de l'établissement a eu lieu le 17 août 2023 et l'établissement a reçu un avis favorable pour poursuivre son activité.
- Dans le cadre de la création du Pôle Médical de l'Association, Anaïs RÉBILLON, diplômée IPA en 2023, intervient 2 jours par mois à la Résidence Sainte-Anne depuis le mois de septembre.
- Le plan alimentaire est réalisé par la diététicienne de l'Association et transmis à la cheffe Elior de l'établissement. Il permet de proposer des repas variés et équilibrés.





CHIFFRES CLÉS

Professionnels

50 ETP

Moyenne d'âge

des résidents
88 ans

Ratio d'encadrement

0.71

NOMBRE D'ENTRÉES

Hébergement permanent
Soit 35% de la capacité HP

24

HÉBERGEMENT

Hébergement permanent
EHPAD classique

56

Hébergement permanent
Unité protégée

12

Accueil de jour

4

72

Des plats végétariens sont désormais proposés aux résidents et ce dans le cadre de la loi EGALIM.

- Dans le cadre du développement de la qualité, différentes actions PRAP ont été actées pour améliorer le quotidien des soignants, tel que la mise en place d'un réfrigérateur en hauteur pour limiter les efforts lombaires. Ce dispositif est actuellement en phase de test avant de le déployer sur l'ensemble des unités.



Taux d'activité

Hébergement permanent
99.26%

Accueil de jour
60.21%



Les faits marquants

janvier

- Élections professionnelles des membres du CSE unique et des représentants de proximité

avril

- Chasse aux oeufs avec résidents, enfants du personnel et petits-enfants de certains résidents

maj

- Validation de la coupe PATHOS
- Réception d'un fauteuil électrique pour favoriser une meilleure mobilité des résidents et faciliter le rôle des proches aidants

juillet

- Arrivée de Thomas HEUYER en tant que Directeur, ayant pris le relais de Rozenn REGNIER

août

- Installation des jardinières dans le patio du service Unités Protégées

novembre

- Lancement du projet ADAPT - co-construction par l'équipe d'une nouvelle organisation de travail

décembre

- Engagement dans le projet AUTONOM (Neuro-Orthopédie Mobile) qui vise la création d'unités mobiles pour une meilleure prise en charge et prévention de l'Hypertonie Déformante Acquisée (HDA)

L'EHPAD de Paron est situé boulevard Nelson Mandela, dans les hauteurs du quartier de Paron, et à proximité du centre aquatique de Fougères. La situation géographique de l'établissement offre aux résidents un cadre paisible et agréable offrant à la fois le calme de la semi-campagne mais aussi les avantages de la ville (réseau routier raccordé à la rocade, commerces, etc.).

La Résidence se situe également à quelques pas de l'IME-EEAP de Paron, autre établissement de l'Association Anne Boivent.



L'établissement bénéficie d'une autorisation renouvelée depuis le début de l'année 2024, pour un total de 90 places :

- 28 places en Unités Protégées (UP), dont 27 hébergements permanents et 1 temporaire.
- 62 places en Unités Classiques (UC), dont 59 hébergements permanents et 3 temporaires.

Les nouveaux hébergements temporaires

Ces nouveaux hébergements temporaires ont été autorisés dans le cadre du Contrat Pluriannuel d'Objectifs et de Moyens de l'Association Anne Boivent pour l'Ille-et-Vilaine.

Ils permettent ainsi de proposer une offre de services plus large, destinée à répondre aux besoins des personnes âgées et de leurs proches (sorties d'hospitalisation, répit pour les aidants, etc.).

La coupe PATHOS

La validation des nouveaux PMP et GMP est intervenue le 2 mai. Auparavant, ils étaient respectivement de 208 et 705 et ont été réévalués à 252 et 744.

Des chiffres qui parlent d'eux-mêmes : les états pathologiques, comorbidités et niveaux de dépendance des résidents accueillis s'accroissent et exigent une prise en charge renforcée.



Le projet ADAPT

La fin d'année 2023 a vu aussi la mise en œuvre du projet ADAPT. Il a consisté en la co-construction d'une nouvelle organisation par l'équipe de l'établissement.

Si l'EHPAD de Paron a connu une période difficile, son équipe a su se mobiliser pour engager cette dynamique en 2023.

Fondée sur une nouvelle organisation horaire et l'activation de tous les leviers qualitatifs disponibles, le projet ADAPT a été mis en œuvre à partir du 8 janvier 2024.





CHIFFRES CLÉS

Professionnels
60.7 ETP

Moyenne d'âge
des résidents
87 ans

Ratio d'encadrement
0.67

NOMBRE D'ENTRÉES

Hébergement permanent **27**
Soit 30% de la capacité HP

HÉBERGEMENT

Hébergement permanent **62**
EHPAD classique

Hébergement permanent **28**
Unité protégée

90

Taux d'activité

Hébergement permanent
98.41 %

Ses motivations sont animées par ce constat : il est nécessaire d'adapter l'organisation. La finalité de ce projet étant de mieux répondre aux besoins des résidents et de satisfaire à deux impératifs : améliorer la qualité de l'accompagnement et renforcer la sécurité des soins.

Tendre vers ces objectifs signifie également une meilleure prise en charge des résidents et donc un fonctionnement plus serein : la qualité de vie au travail s'en trouve alors elle aussi améliorée.





Les faits marquants

mai

- 1^{er} Comité de retour d'expérience de gestion des risques

juin

- Début des travaux visant à créer de nouveaux hébergements et à proposer des espaces de travail fonctionnels à l'équipe

juillet

- Fusion de l'Association Aide Accueil Amitié - gestionnaire de la Résidence Paul Laizé - avec l'Association Anne Boivent !
- Début des négociations avec l'Agence Régionale de Santé et le Conseil départemental pour la signature du CPOM 2024-2028

septembre

- Fête des familles le 16 septembre qui a réuni plus de 200 personnes dont la présence de M. Olivier RICHEFOU, Président du Conseil départemental de la Mayenne

octobre

- Élections professionnelles des représentants de proximité

Port-Brillet désignée « Petite Ville de Demain » est située dans la deuxième couronne de l'agglomération lavalloise. L'EHPAD bénéficie d'une autorisation de 62 places, dont 60 en hébergement permanent et 2 en hébergement temporaire.

Une fusion actée au 1^{er} juillet 2023

Depuis l'Assemblée Générale du 13 mai 2022, le Conseil d'Administration a réagi pour faire évoluer l'établissement vers un avenir durable et un accompagnement de qualité. L'objectif était de trouver un partenaire solide et très professionnel, tout en conservant les mêmes valeurs et en respectant l'esprit du fondateur l'Abbé Paul Laizé.



Dès le 27 avril 2022, l'Association Anne Boivent est venue en soutien, dans un premier temps avec une convention de mise à disposition de personnel. La confiance réciproque a conduit à signer un mandat de gestion temporaire du 1^{er} septembre 2022 au 30 juin 2023.

Le 1^{er} juillet 2023 a eu lieu la fusion de l'Association Aide Accueil Amitié et de l'Association Anne Boivent. Une fusion réussie pour des acteurs unis et un avenir en confiance !



La Fête des familles

La Fête des familles s'est déroulée le 16 septembre 2023 et a rassemblé près de 200 personnes.

Cette journée a été une vraie réussite : familles, professionnels, partenaires et élus étaient invités. L'animation musicale et la qualité du repas sont notamment mises en évidence, en soulignant le thème de cet événement : « S'ouvrir aux autres, agir ensemble ».

Le Président du Conseil départemental de la Mayenne, Monsieur Olivier RICHEFOU, nous a fait l'honneur de participer à cette manifestation.

Une belle dynamique collective !

Si 2022 fut l'année du redressement, 2023 fut celle d'une belle dynamique collective. Elle s'est d'abord manifestée dans l'établissement où l'engagement de toute l'équipe a permis d'améliorer la qualité de l'accompagnement des résidents.

Dans cette optique, de nombreuses actions ont été menées pour y parvenir : formation, démarche qualité, gestion des risques, etc.





CHIFFRES CLÉS

Professionnels 38.3 **ETP** **Moyenne d'âge**
des résidents **87 ans**

Ratio d'encadrement

0.62

NOMBRE D'ENTRÉES

Hébergement **permanent** **13**
Soit **21%** de la capacité HP

Hébergement **temporaire** **7**

HÉBERGEMENT

Hébergement **permanent** **60**
EHPAD classique

Hébergement **temporaire** **2**

62

Taux d'activité

Hébergement **permanent**
92.43%

Hébergement **temporaire**
73.29%

Elles ont porté sur toutes les thématiques prioritaires : circuit du médicament, protections, éthique et bientraitance, animation, etc.

Cette dynamique a aussi concerné la fusion avec l'Association Anne Boivent. Dans un climat de confiance, ce processus a été conduit de façon opérationnelle et transparente. Le dialogue social a également été prédominant afin de construire un projet partagé entre toutes les parties prenantes.



Foyer de Vie Maison de Chaudeboeuf

SAINT-SAUVEUR-DES-LANDES



Les faits marquants

janvier

- Élections professionnelles des membres du CSE unique

février

- Élection du nouveau CVS

avril

- Arrivée d'une assistante de direction pour le FAM et le Foyer de Vie
- Sensibilisation à la violence et au vol auprès des résidents

mai

- Reprise des temps d'analyse de la pratique avec une nouvelle intervenante

septembre

- Lancement de l'atelier "Terres à Poésie"
- Mise en oeuvre des nouveaux plannings pour l'ensemble des équipes
- Départ en formation CAFERUIS de la cheffe de service

octobre

- Rencontre avec les familles autour d'une exposition des activités de l'été
- Intervention du planning familial 35 sur la vie affective et sexuelle

Le Foyer de Vie est réparti sur 3 pavillons distincts : Saint-Bruno, Sainte-Anne et Sainte-Thérèse.

Des lieux d'activités occupationnelles sont à disposition des professionnels, dans d'autres pavillons de l'établissement, pour y proposer des activités sportives, éducatives, socio-culturelles, manuelles, musicales, de détente, en individuel ou en groupe.

Cette disposition éclatée offre l'avantage d'organiser une vie « de village » aux résidents. Le corollaire est la séparation physique des professionnels et donc la difficulté de « faire équipe » pour les professionnels.



Une réorganisation des équipes

L'année 2023 a permis de construire collégalement et de mettre en œuvre la réorganisation du Foyer de vie afin de ne plus avoir des équipes d'hébergement et des équipes d'activité.

Ce travail se poursuit puisque des adaptations sont sans cesse nécessaires. L'année 2023 n'a pas suffi à sécuriser suffisamment le

cadre de fonctionnement tant pour les professionnels que pour les résidents. Ce travail devra se poursuivre en 2024.



L'ensemble des postes vacants du Foyer de Vie ont été pourvus et en 2023, il n'y avait plus que des postes IDE vacants.

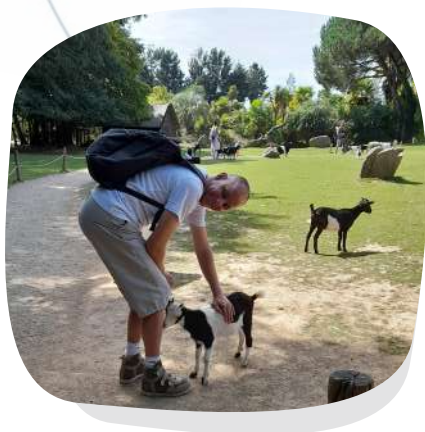
Le recours à l'intérim pour ces postes n'est pas sans poser le problème de la continuité de l'accompagnement et surtout la qualité des soins apportés dans un établissement non médicalisé.

Séjours et moments conviviaux

Des séjours et des sorties ont eu lieu tout au long de l'année pour le plus grand plaisir des résidents.

Nous nous étions engagés, auprès des familles, à communiquer sur tout ce qui fait le quotidien du Foyer de Vie.

Au-delà des publications sur les réseaux sociaux, la rencontre exposition du mois d'octobre a permis à tous, résidents, parents et professionnels, de partager un moment convivial, entouré de photos et objets.





La délocalisation du Foyer de Vie

La délocalisation du Foyer de Vie de Chaudeboeuf est un vrai sujet pour les résidents et leurs proches, ainsi que les professionnels.

La gouvernance de l'Association, en lien avec les autorités, étudie la transformation.



CHIFFRES CLÉS

Professionnels
44.6 ETP

Moyenne d'âge
des résidents
40 ans

Ratio d'encadrement

0.87

NOMBRE D'ENTRÉES

Hébergement permanent 3
Soit 6% de la capacité HP

HÉBERGEMENT

Hébergement permanent 51
51

Taux d'activité

Hébergement permanent
83.48%

Foyer d'Accueil Médicalisé Maison de Chaudeboeuf

SAINT-SAUVEUR-DES-LANDES



Les faits marquants

janvier

- Élections professionnelles des membres du CSE unique

février

- Élection d'un nouveau CVS

mars

- Auto-évaluation HAS

avril

- Arrivée d'une assistante de direction pour le FAM et le Foyer de Vie

mai

- Reprise des temps d'analyse de la pratique avec une nouvelle intervenante

juin

- Arrivée d'une nouvelle éducatrice spécialisée coordinatrice

septembre

- Lancement de l'atelier "Terres à Poésie"
- Approbation du projet d'établissement par le Conseil d'Administration
- Départ de la cheffe de service
- Arrivée du Dr DIALLO, médecin prescripteur au sein du Pôle Médical

décembre

- Renouvellement de la convention de partenariat avec l'HAD de nuit

Le Foyer d'Accueil Médicalisé (FAM) accueille une population mixte, aussi bien du point de vue de ses caractéristiques d'âges que de celui des types de dépendances accompagnées.

Certaines personnes sont en situation de polyhandicap quand d'autres présentent des Troubles Envahissants du Développement (TED). Le bâtiment accueille 4 unités de vie de 8 places chacune.

Le FAM a connu une année plus apaisée en matière de mouvement RH, les arrêts maladies longs étant remplacés par des CDD longs et tous les postes étant pourvus. Cependant, ces tensions ont été importantes durant les congés d'été et en lien aussi avec les difficultés de recrutement des IDE.

Nouveau projet d'établissement et auto-évaluation HAS

La rédaction du projet d'établissement a été finalisée durant cette année. Celui-ci a été présenté en Conseil d'Administration pour approbation.

L'année 2023 a été marquée par la réalisation d'une auto-évaluation de l'établissement avec le nouveau référentiel HAS. Les résidents, les familles et les équipes ont tous pris une part active dans cette auto-évaluation dont les résultats sont encourageants. Des actions d'amélioration sont nécessairement venues complétées le plan d'action 'qualité'.

Adaptation et autonomie

Les équipes du FAM ont aussi été grandement sollicitées pour venir pallier l'absence sur plusieurs semaines de la cheffe de service.

Une nécessaire adaptation et un nouveau fonctionnement ont dû être mis en œuvre durant cette période.

Les équipes ont fait preuve d'une autonomie certaine dans leur temps de réunion et leur gestion quotidienne, en faisant remonter les difficultés à la direction quand elles ne parvenaient pas à les résoudre par elles-mêmes.

Le départ de l'éducateur spécialisé coordinateur et l'arrivée de son successeur, quelques semaines plus tard, ont aussi mobilisé les équipes pour trouver un mode de fonctionnement adapté.

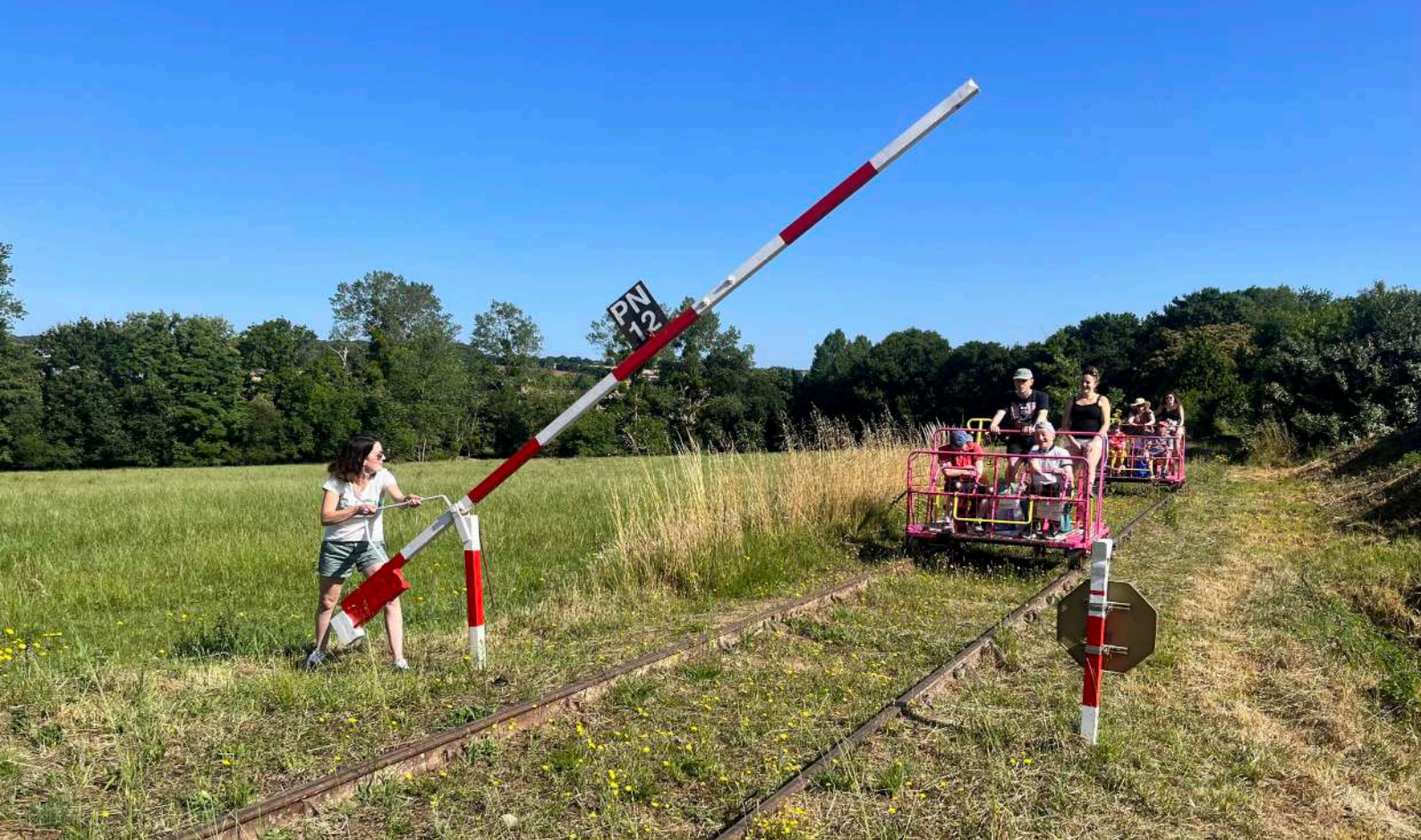


Actions à mener

L'année à venir va permettre de poursuivre les actions déjà engagées ainsi que :

- De finaliser l'aménagement de la terrasse extérieure.
- D'assister à la réalisation du projet architectural avec notamment la suppression des chambres doubles et la spécialisation, avec des aménagements nécessaires, d'une unité pour les résidents présentant des troubles du spectre autistique.





- De mettre en œuvre une nouvelle organisation pour le pôle Handisoins permettant une amélioration de la prise en soins des résidents et un meilleur accompagnement des équipes sur la question des soins.



CHIFFRES CLÉS

Professionnels

41.9 ETP

Moyenne d'âge

des résidents

44 ans

Ratio d'encadrement

1.31

NOMBRE D'ENTRÉES

Hébergement permanent

Soit 3% de la capacité HP

1

HÉBERGEMENT

Hébergement permanent

32

32

Taux d'activité

Hébergement permanent

95.47 %

Maison d'Accueil Spécialisée Gaifleury

SAINT-GEORGES-DE-REINTEMBault



Les faits marquants

janvier

- Élections professionnelles des membres du CSE unique et des représentants de proximité

mars

- Participation de Madame LE GUENNEC - Présidente du CVS - à la journée associative « Éthique et droits des usagers »

juillet à septembre

- Expérimentation du boîtier OSO-AI

octobre

- Visualisation des photos des activités et animations par les familles via Famileo
- Café des aidants sur le thème 'passage vers le secteur adulte'

novembre

- Consultation du CVS sur le nouveau projet d'établissement 2024-2028
- Inscription de l'établissement à un dispositif d'accompagnement sur la "sécurisation de la PECM en ESMS Handicap" proposée par l'OMEDIT Bretagne

décembre

- Présentation du nouveau projet d'établissement 2024-2028 au Conseil d'Administration

La MAS Gaifleury accueille 70 résidents polyhandicapés ou présentant des Troubles du Spectre Autistique (TSA). L'établissement est organisé autour de 3 pavillons :

- TY HEOL composé de 5 unités : 2 unités personnes fragiles et vieillissantes, 1 unité polyhandicap et 2 unités TSA ;
- TY DOUAR composé de 3 unités polyhandicap ;
- TY AVEL composé de 3 unités polyhandicap.

Transformation de l'offre

Depuis quelques années, la MAS Gaifleury constate une forte demande de profils TSA avec des troubles du comportement. Cette évolution marquée de la demande a conduit l'établissement à faire évoluer l'un de ces pavillons - TY HEOL - en transformant l'une de ses unités polyhandicap en unité TSA.

Dans ce cadre, un appel à volontaire a été fait auprès des professionnels de l'établissement pour accompagner spécifiquement cette nouvelle unité.

Projet de déménagement

L'année 2023 a, une nouvelle fois, été marquée par une accentuation des tensions en ressources humaines. Cette pénurie de personnel impacte fortement nos organisations.

Si les professionnels en poste ont fait preuve d'un réel investissement et d'une forte mobilisation afin de garantir au mieux une continuité des soins, des projets et des activités, un seuil critique semble avoir été atteint qui réaffirme la nécessité

de concrétiser rapidement le projet de la MAS de Paron.

Projet OSO-AI

Créé par une entreprise bretonne, OSO-AI est un dispositif qui repose sur un principe simple : le boîtier détecte des bruits dits inhabituels (chutes, cris) puis envoie une alerte sur un téléphone spécialisé dont est équipé chacun des veilleurs de nuit de l'établissement.

L'idée est d'augmenter la perception des sons à destination des professionnels pour qu'ils puissent identifier et régler au plus vite des difficultés potentielles. L'écran affiche le numéro de la chambre concerné, le nom du résident et la raison de l'alerte. Le professionnel qui reçoit l'alerte va alors se rendre dans la chambre du résident pour constater la situation et intervenir si nécessaire.

Après une phase d'information des familles et des professionnels, cette expérimentation a eu lieu en collaboration avec le Pôle Saint-Héliier pendant 3 mois, de juillet à septembre 2023. Le boîtier OSO-AI a apporté une aide significative aux professionnels permettant plus de sécurité pour le résident et plus de sérénité pour les professionnels.





Le nouveau projet d'établissement 2024-2028

Les équipes de la MAS Gaifleury ont rédigé les contours du nouveau projet d'établissement 2024 -2028.

Une consultation du Conseil de Vie Sociale a eu lieu en novembre, suivie par une présentation au Conseil d'Administration de l'Association le 13 décembre 2023.



CHIFFRES CLÉS

Professionnels

95.1 ETP

Moyenne d'âge

des résidents

44 ans

Ratio d'encadrement

1.36

NOMBRE D'ENTRÉES

Hébergement permanent

Soit 3% de la capacité HP

2

HÉBERGEMENT

Hébergement permanent

70

70

Taux d'activité

Hébergement permanent

90.80%

Foyer de Vie d'Avenel

FOUGÈRES



Les faits marquants

janvier

- Élections professionnelles des membres du CSE unique et des représentants de proximité

mai

- Séjour à Crozon (29) pour 7 résidents accompagnés de 4 professionnels
- Installation de 5 médiascreen (écrans tactiles) dans 5 logements du projet Actéléa

juin

- Séjour à La Grande Armada de Rouen (76) pour 6 résidents accompagnés de 4 professionnels

août

- Fête du 13^{ème} anniversaire du Foyer de Vie d'Avenel

septembre

- Organisation d'un "Café Gourmand" avec les familles, les résidents et les professionnels
- Coordination des soins assurée par le service IDE de la MAS Gaifleury

octobre

- Séjour au Domaine des Ormes (35) pour 5 résidents accompagnés de 4 professionnels
- Installation du boîtier OSO-IA et de la montre connectée dans les logements du projet Actéléa

Le Foyer de Vie d'Avenel, situé en centre de la ville de Fougères, accueille des adultes en situation de handicap à partir de l'âge de 40 ans.

L'établissement a une capacité d'accueil de 30 places, dont 3 en accueil temporaire, réparties sur 3 unités de vie.

Afin de compléter l'offre de service, des accueils sont également organisés dans le cadre de l'hébergement temporaire dérogatoire. Cela est possible lorsqu'un résident en hébergement permanent accepte de mettre à disposition sa chambre pendant ses absences. Cette modalité d'accueil permet notamment de répondre aux besoins de répit formulés par certaines familles.

Les activités courantes des résidents se sont poursuivies au Foyer de Vie d'Avenel. L'année 2023 a également été rythmée par le grand succès des différents moments conviviaux entre résidents, familles et professionnels.

L'établissement a également maintenu les échanges auprès des résidents pour des réorientations en secteur Personnes Âgées (MRS ou EHPAD) en fonction de l'âge, de la dépendance et des souhaits émis par le résident et formalisés dans son PPA.

Pouvoir d'agir

Le Foyer de Vie d'Avenel a développé et favorisé l'accompagnement des résidents dans le pouvoir d'agir et l'autodétermination.

Les pratiques des professionnels de l'établissement évoluent dans ce sens afin d'évaluer et d'ac-

compagner les résidents dans leurs prises de décision concernant leurs propres projets de vie. Une formation a été mise en place en octobre 2023 sur cette thématique pour aider les professionnels à évoluer dans leurs pratiques d'accompagnement.

Le Foyer de Vie d'Avenel accentue également ses accompagnements en s'appuyant sur les services de droit commun (transport en commun notamment) en première intention avant de proposer un accompagnement spécifique.



Habitat inclusif / partagé

Le Foyer de Vie, par le concours des professionnels et des résidents, a contribué à la réflexion de mise en œuvre d'un habitat inclusif/partagé et notamment à l'élaboration du projet de vie au sein de l'ancienne maison de la communauté des sœurs située sur le site de la Chesnardière. Cet habitat pourrait concerner des résidents du Foyer de Vie d'Avenel au cours de l'année 2024.

Projet Actéléa

Le Foyer de Vie d'Avenel participe au projet Actéléa (ACcompagnement et TELEsurveillance





vers l'Autonomie à destination de personnes en situation de handicap) en partenariat avec le Pôle Saint-Héliér.

L'établissement expérimentera, à partir de mars 2024 et pendant une période de 6 mois, trois outils numériques permettant de favoriser l'autonomie au logement des résidents.

Dans ce cadre, 5 résidents ont été dotés d'équipements innovants (Médiascreen, boîtier OSO-AI, montre GPS) contribuant à faciliter et sécuriser un éventuel futur passage en habitat inclusif.



CHIFFRES CLÉS

Professionnels
23.6 ETP

Moyenne d'âge
des résidents
56 ans

Ratio d'encadrement
0.79

NOMBRE D'ENTRÉES

Hébergement permanent 4

Soit 15% de la capacité HP

Hébergement temporaire 123

HÉBERGEMENT

Hébergement permanent 27

Hébergement temporaire 3

30

Taux d'activité

Hébergement permanent
92.90%

Hébergement temporaire
97.35%



Les faits marquants

janvier

- Élections professionnelles des membres du CSE unique et des représentants de proximité

juillet

- Audit complémentaire dans le cadre de la certification Handéo

septembre

- Obtention de la certification "Cap'Handéo Services et établissements - Autisme"
- Départ en formation CAFERUIS de la cheffe de service

octobre

- Ouverture de 3 places d'accueil de jour TSA

novembre

- Fin des travaux et ouverture de 6 places d'hébergement temporaire TSA dans une nouvelle unité baptisée 'Unité Pépites'



Ouvert 365 jours par an, l'IME-EEAP de Paron accompagne des enfants et adolescents âgés de 3 à 20 ans présentant des Troubles du Spectre Autistique (TSA) ou polyhandicapés.

Transformation de l'offre

En réponse à un appel à projet, un dispositif d'hébergement temporaire TSA de 6 places a été créé à l'IME-EEAP afin de répondre aux objectifs de répit des familles et aux besoins exprimés par ces dernières.

La réalisation des travaux pour la mise en œuvre pérenne de cet hébergement temporaire, baptisé Unité Pépites, ainsi que la création d'un nouvel accueil de jour s'est terminée en novembre 2023. Le déploiement de ce dispositif a permis le recrutement de 8 nouveaux professionnels sur des créations de postes.



En complément, l'IME-EEAP de Paron a maintenu l'hébergement temporaire dérogatoire qui a contribué à l'objectif de répit sous un autre format, les weekends et une partie des vacances scolaires. 3 places d'accueil de jour TSA ont également été ouvertes en octobre 2023.

Territorialisation

L'IME-EEAP propose une offre de service diversifiée et modulée en différents dispositifs permettant de répondre au mieux aux besoins exprimés (accueil de jour, hébergement temporaire, etc.). L'établissement est toujours très impliqué dans la dynamique inter-IME organisée au niveau du département et dans les projets en coordination avec des partenaires tels que PAREO, PCPE et CPFS.

À ce titre, l'IME-EEAP de Paron a participé à un travail collaboratif sur la mise en œuvre des commissions de priorisation des admissions. L'objectif principal étant de pouvoir répondre aux besoins en respectant un principe de territorialisation pour limiter l'inconfort des temps de transport - parfois conséquent - aux enfants et familles tout en limitant les coûts générés pour les établissements.

Formation CAFERUIS

La cheffe de service de l'IME-EEAP a entamé une formation « CAFERUIS » à la rentrée 2023. L'organisation de l'établissement, avec la contribution des équipes, a dû être repensée pour palier à son absence durant les périodes en formation (1 semaine par mois).

La certification Handéo

En 2022, l'IME a entamé une démarche volontariste de certification spécifique à l'autisme, la certification Handéo.

Après le premier audit en octobre 2022, Cap'Handéo a fait remonter 8 écarts par rapport à leur référentiel.



CHIFFRES CLÉS

Professionnels
46.5 ETP

Moyenne d'âge
des résidents
14 ans

Ratio d'encadrement

1.29

NOMBRE D'ENTRÉES

Hébergement permanent 5
Soit 14% de la capacité HP

HÉBERGEMENT

Accueil de semaine	6
Accueil de jour TED	9
Accueil temporaire	9
Jeunes polyhandicapés	8
Accueil continu	4

36

AGRÉMENT

Présentations en milieu ordinaire (PMO) 5

Faute d'avoir pu, dans le délai imparti, lever ces écarts, un audit complémentaire a eu lieu le 13 juillet 2023.

En septembre 2023, l'IME de Paron a officiellement reçu la certification « Cap'Handéo Services et établissements - Autisme ». C'est le premier IME en Bretagne récompensé par une certification nationale pour sa prise en charge de l'autisme attestant de la qualité des services reconnus.



Taux d'activité

Accueil continu	Accueil de jour TED	Accueil semaine	Accueil temporaire
85.68%	87.54%	93.97%	79.25%

Les finances

L'Association Anne Boivent est une association à but non lucratif créée par la loi 1901.

Les commissions de gestion se sont réunies fin 2023/début 2024 à 30 reprises pour l'arrêté de comptes et l'élaboration des budgets.

Pour rappel, l'Association a signé le 12 avril 2018 un CPOM (Contrat Pluriannuel d'Objectifs et de Moyens) couvrant la période 2018-2022 pour l'ensemble de des établissements et services du territoire breillien. Il a été avenanté pour 2023 dans l'attente du renouvellement du CPOM à partir de 2024.

L'EHPAD de Pontmain et La Résidence Paul Laizé de Port-Brillet ont leur propre CPOM.

L'EHPAD La Résidence Paul Laizé a été repris en gestion en 2023 : les données ci-dessous tiennent compte de cette extension du périmètre associatif (plus de 3 millions d'euros de budget supplémentaire).

LES PRODUITS

Les produits de tarification s'élèvent à 57 364 618 € en 2023 et représentent 97% des produits d'exploitation.

LES CHARGES D'EXPLOITATION ET FINANCIÈRES

Globalement, ces charges augmentent de 7.20% entre les deux années et s'élèvent à la somme de 60 790 971 €.

Les principales dépenses sont les charges de personnel. Elles représentent 69.58% du total des charges.

Les salaires bruts s'élèvent à 27 701 482 € en 2023 contre 25 937 706 € en 2022. Ils évoluent de + 6.80% entre les deux années. Hors impact lié à la reprise de l'EHPAD de Port-Brillet, cette augmentation n'est toutefois que de + 1.57%.

Le taux de charges sociales et fiscales sur les salaires est de 53.82% en 2023.

Les achats et charges externes représentent 18.23% du total des charges en 2023, contre 19.39% en 2022.

Les dotations aux amortissements et provisions représentent 7.30 % du total des charges en 2023, à comparer à 8% en 2022.

LES RÉSULTATS

Le résultat des comptes administratifs est excédentaire de + 70 139 €.

Le résultat des comptes annuels, après neutralisation des reprises de provisions "fonds dédiés" pour un montant de 390 142 €, est déficitaire de - 320 003 €.

2023 marque donc un redressement des équilibres économiques de l'Association, grâce en particulier :

- À un niveau d'activité proche, supérieur aux objectifs, pour beaucoup d'EHPAD ;

- Au rebasage du tarif autorisé par le Conseil départemental de nos EHPAD breilliens (+3% à compter du 1^{er} août 2023) ;
- Aux augmentations de dotations Soins et aux crédits non reconductibles versés par l'État fin 2023.

LE BILAN ET LA SITUATION FINANCIÈRE

Le fonds de roulement net global augmente de 740 264 € et s'élève à 6 952 991 € au 31 décembre 2023. Ce montant inclut des réserves de compensation pour 4 476 495 €.

La CAF (Capacité d'Auto Financement) est de 2 936 368 €, le remboursement des emprunts s'élève à 1 710 110 €.

Les investissements réalisés au cours de l'exercice sont de 2 586 474 €.

L'excédent de financement s'élève à la somme de 5 562 180 €.

La trésorerie, résultante du fonds de roulement net global et de l'excédent de financement d'exploitation, est de 12 515 171 € au 31 décembre 2023.



Bilan financier

BIENS	2023	2022
Immobilisations incorporelles nettes	445 878	599 968
Immobilisations corporelles brutes	98 648 749	92 135 073
Immobilisations en-cours	869 710	527 026
Immobilisations financières	3 288 672	2 100 783
TOTAL DES BIENS STABLES	103 253 009	95 362 850
Trésorerie positive	12 515 171	10 211 833
TOTAL DES BIENS	115 768 180	105 574 683

FINANCEMENT	2023	2022
Fonds associatifs et réserves	12 129 180	10 737 122
Subventions d'investissements	5 564 440	6 168 129
Amortissements des immobilisations	55 545 883	47 638 406
Provisions fonds dédiés	9 610 321	9 908 782
Autres provisions réglementées	3 351 262	3 214 028
Autres réserves	-	69 400
Dettes financières	24 494 187	24 083 236
TOTAL DES FINANCEMENTS STABLES	110 695 873	101 819 103
Fond de roulement d'investissement	7 442 863	6 456 253
Fond de roulement d'exploitation	- 489 873	- 243 527
Fond de roulement net global	6 952 991	6 212 726
Excédent de financement d'exploitation	5 562 180	3 999 107
TOTAL DES FINANCEMENTS	115 768 180	105 574 683

Compte de résultat comparé

PRODUITS D'EXPLOITATION	2023	2022
Dotations et produits de la tarification (Forfait journalier inclus PH)	57 656 691	52 751 426
Prestations des services et divers	395 366	119 487
Subventions d'exploitation	179 003	71 529
Reprises provisions exploitation	126 826	21 944
Autres produits	1 072 331	816 096
TOTAL DES PRODUITS D'EXPLOITATION	59 430 217	53 780 482

CHARGES D'EXPLOITATION	2023	2022
Achats et charges externes	12 532 541	11 209 801
Impôts et taxes (avec charges fiscales sur salaires)	216 693	185 060
Charges de personnel (avec charges fiscales sur salaires)	42 797 306	40 049 388
Dotations aux amortissements et provisions	4 487 090	4 639 029
Autres charges d'exploitation	58 184	65 192
TOTAL DES CHARGES D'EXPLOITATION	60 091 814	56 148 470

RÉSULTATS	2023	2022
Résultat d'exploitation	- 661 597	- 2 367 988
Résultat financier	- 548 619	- 489 077
Résultat courant	- 1 210 216	- 2 857 065
Résultat exceptionnel	904 028	420 333
Impôts sur les sociétés	- 13 815	- 8 340
Résultat (excédent ou perte)	- 320 003	- 2 445 072
RÉSULTAT À AFFECTER	70 139	- 2 445 072

Proposition d'affectation du résultat

AFFECTATION DU RÉSULTAT	2023
Dépenses refusées	- 8 855
Réserves de compensation	583 252
Réserves d'investissement	925 930
Report à nouveau	- 1 249 978
Dépenses non opposables (congés payés)	- 180 211
TOTAL	70 139

Les ressources humaines

JANVIER

Élections professionnelles

Organisation des élections professionnelles du 25 au 27 janvier pour le 1^{er} tour et du 8 au 10 février pour le 2nd tour.

La représentation du personnel est désormais assurée par un CSE unique au niveau associatif. Au niveau des établissements, la fonction de représentant de proximité a été créée. Celle-ci permet un dialogue de proximité, dépouillé des impératifs réglementaires, favorisant l'interaction et la prise de décisions.



MARS

Participation au Rallye des Métiers

L'Association a participé à la troisième édition du Rallye des Métiers, organisé par le Pôle ÉcoSolidaires de Fougères, dédiée aux métiers sanitaires, sociaux et des services à la personne.

L'Association a également été présente sur divers forums et salons de l'emploi tout au long de l'année 2023.

JUIN

Refonte des entretiens professionnels

Suite aux réflexions d'un groupe de travail associatif, de nouveaux supports d'entretiens professionnels sont désormais utilisés. La démarche globale de ces entretiens a également été mise-à-jour.

Les encadrants de l'Association ont, dans le même temps, participé à une formation à la conduite des entretiens professionnels auprès de l'URIOPSS Bretagne.

JUILLET

Négociation Annuelle Obligatoire (NAO)

Signature d'un accord de NAO permettant notamment :

- Le paiement des heures supplémentaires effectuées un jour normalement de repos ;
- L'expérimentation de congés de fractionnement pour faciliter l'étalement des congés ;
- L'instauration d'une prime pour les professionnels qui obtiendront un diplôme à partir de 2024.

SEPTEMBRE

Outil de recrutement Beetween

Mise en place de Beetween, un outil de gestion collaboratif des recrutements et de multi-diffusion des offres d'emploi.



Évolution du service RH

Le service Ressources Humaines de l'Association évolue au 2nd semestre 2023 avec les arrivées successives de nouvelles professionnelles :

- Gwendoline FAGGI, au poste de chargée de mission recrutement ;
- Anaëlle VADAINÉ, au poste de chargée de mission recrutement ;
- Eugénie CARZON, au poste de référente Paie.

NOVEMBRE

Management de la QVT

Participation à un groupe de travail régional, initié par l'ARS, piloté par l'ARACT, sur le management de la Qualité de Vie au Travail avec la contribution de l'EHPAD Saint-Joseph.

LES EFFECTIFS

au 31 décembre 2023

755

Professionnels*
soit **707 ETP**

*postes réellement pourvus au 31/12/2023

répartition par catégorie

MÉDICAL

8 salariés
1.25 ETP

ÉDUCATIF

49 salariés
47.72 ETP

SOINS

512 salariés
486.66 ETP

PARAMÉDICAL

17 salariés
11.1 ETP

CADRES

31 salariés
30.8 ETP

ADMINISTRATION

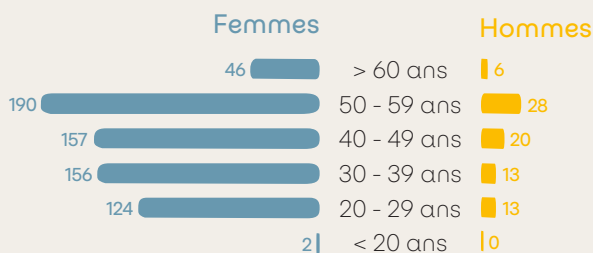
38 salariés
37.29 ETP

SERVICES GÉNÉRAUX

100 salariés
92.66 ETP



pyramide des âges



moyenne d'âge

43.4

 ans

INDEX ÉGALITÉ HOMMES/FEMMES

95

100

L'index est un dispositif d'évaluation des écarts de rémunération entre les femmes et les hommes, conduisant à une notation sociale publique de l'entreprise.

DÉVELOPPEMENT RH

Comité carrière 2023

2

formations
financées

- Assistant(e) de Soins en Gériatrie
- DIU Soignant en Gériatrie

Le Comité Carrière a pour rôle d'étudier des dossiers de candidature de professionnels souhaitant obtenir le financement d'une formation certifiante, une évolution professionnelle ou participer à de nouvelles missions associatives.

formation professionnelle

4.50%

de la masse salariale investie dans la formation professionnelle

21 336

 heures de formation

RECRUTEMENT - PAIE

359 647

 heures de contrats CDD

9 006

 bulletins CDI

13 242

 bulletins CDD

ABSENTÉISME - TURNOVER

11.1%

Taux d'absentéisme constaté en 2023

17.9%

Taux de turnover constaté en 2023

La Qualité

Le Pôle Qualité de l'Association est composé de 5 professionnelles : une directrice Qualité, une technicienne Qualité, une infirmière hygiéniste, une diététicienne et une chargée de mission en alternance.

La politique Qualité est déclinée sur la base de 5 piliers associatifs :

- Développer l'Association et la culture de groupe au travers de la richesse des forces individuelles ;
- Proposer un accompagnement conforme aux besoins et aux attentes de la personne accueillie ;
- Adapter et sécuriser les structures et les organisations aux changements et aux exigences de nos métiers ;
- Maintenir la bientraitance au cœur de nos valeurs et de nos pratiques ;
- Favoriser la créativité, l'innovation et l'ouverture.

AUTO-ÉVALUATIONS HAS

L'Association est entrée dans la démarche d'auto-évaluation de ses établissements et services afin de se préparer à la nouvelle méthode d'évaluation de la Haute Autorité de Santé (HAS) et de mettre en place les plans d'action d'amélioration.

Les auto-évaluations sont réalisées par le Pôle Qualité. Un rapport est ensuite rédigé avec proposition d'un plan d'action. En 2023 les auto-évaluations du SSIAD, du FAM et de l'EHPAD des Alleux ont été réalisées.

CERTIFICATION

Dans une volonté de valoriser les compétences de ses professionnels et de progresser dans ses pratiques, l'IME s'est engagé

dans le processus de certification Handéo en 2022.

Suite à la visite des experts et des écarts identifiés, des objectifs d'amélioration ont été définis et ont nécessité une deuxième visite en juillet 2023 qui a permis d'obtenir la certification.



Les professionnels ont été fortement mobilisés et engagés dans ce projet. C'est une belle reconnaissance de leur professionnalisme et de la qualité de l'accompagnement au sein de l'établissement !

ÉVÉNEMENTS INDÉSIRABLES

Le changement de logiciel pour la déclaration des événements indésirables (EI) sur AGEVAL, à partir de janvier 2024, permettra d'améliorer des difficultés dans leurs analyses. 188 professionnels ont d'ailleurs été sensibilisés à ce changement entre décembre 2023 et février 2024.

DÉMARCHE PRAP

34 professionnels (dont uniquement 13 nouveaux) ont été formés à la démarche « **Prévention des Risques liés à l'Activité Physique** » en 2023 contre 23 en 2022 et 33 en 2021.

Les professionnels formés étudient des situations de travail in-

daptées pouvant entraîner des troubles musculo-squelettiques et proposent des actions d'amélioration lors de réunions, une fois par trimestre, avec la direction de l'établissement.

17 réunions "PRAP" ont eu lieu en 2023 contre 18 en 2022 et 32 en 2021.

Les analyses de situation de travail étudiées par les professionnels permettent de mettre en place des actions d'amélioration de condition de travail (achat de matériel, réorganisation des espaces, etc.).

On regrette néanmoins une baisse de l'implication dans les formations PRAP.

PLAINTES ET RÉCLAMATIONS

Afin d'harmoniser les pratiques, une procédure sur la « gestion des plaintes et réclamations » a été retravaillée en 2023.

Le processus de déclaration et le traitement des plaintes écrites et orales se fait désormais sur le logiciel AGEVAL. Les professionnels ont été sensibilisés à la procédure et à la déclaration sur ce logiciel. 61 plaintes et réclamations ont été déclarées en 2023 sur AGEVAL.

CONFÉRENCE

L'Association a organisé, le 27 mars 2023, une conférence "**Éthique et droits des usagers**" animée par Karine LEFEUVRE, Vice-Présidente du Comité Consultatif Nationale Éthique, et le Dr Cyril HAZIF-THOMAS, Gériatopsychiatre au CHRU de Brest, Docteur en droit et Directeur de l'Espace de Réflexion Éthique de Bretagne.



Une journée qui a été suivie par 70 participants, dont des professionnels, des usagers et des membres des CVS des établissements.

À la suite de cette conférence, les références « bienveillance » ont été élargies à la dimension « éthique ». Une journée de formation a eu lieu le 20 novembre 2023, animée par Karine LE-FEUVRE, en présence de 22 professionnels.

L'HYGIÈNE

FORMATIONS PROPOSÉES

L'infirmière hygiéniste de l'Association a animé plusieurs sessions de formation mutualisées entre les différentes structures :

- "Nursing et Hygiène"
4 sessions pour 33 professionnels formés
- "Gestion épidémique"
2 sessions pour 16 professionnels formés
- "Hygiène buccodentaire"
1 session pour 9 professionnels formés

SENSIBILISATIONS

L'infirmière hygiéniste a réalisé plusieurs informations courtes sur :

- L'hygiène alimentaire en restauration ;
- L'utilisation des guéridons de soins ;
- La gestion des excréta ;
- La prévention des irritations cutanées ;
- La sensibilisation à l'hygiène des mains ;
- Le port du tablier plastique lors de problèmes infectieux.

BILAN

L'année 2023 a permis de découvrir un nouvel outil de travail, le Document d'Analyse et de Maîtrise du Risque Infectieux (DAMRI) qui remplace le DARI. Cet outil fait apparaître de nouvelles thématiques de travail. Son plan d'action sera communiqué au cours de l'année 2024.

En fin d'année 2023, la gestion des déchets de soins a été informatisée sur une plateforme gouvernementale accessible par les établissements (dématérialisation des bordereaux de suivi) sur l'ensemble des établissements.



FORMATIONS PROPOSÉES

34 professionnels ont été formés au cours de l'année 2023 sur 4 sessions de formation abordant différentes thématiques : les bonnes pratiques alimentaires, l'alimentation thérapeutique, les troubles de la mastication et de la déglutition et le dépistage et prise en charge de la dénutrition.

5 infirmières, toutes référentes nutrition/dénutrition, ont été formées aux alimentations thérapeutiques et à la prise en charge de la dénutrition. Cette formation leur permet de dépister les situations à risques. Cette nouvelle approche est mise en œuvre avec un bilan tous les trimestres.

PRÉVENTION

La diététicienne a réalisé plusieurs sensibilisations courtes sur :

- L'hydratation ;
- L'équilibre alimentaire en collectivité ;
- Les textures alimentaires ;
- La procédure de prévention et de prise en charge de la dénutrition, mise en œuvre pour concrétiser l'évolution réglementaire des critères d'appréciation de la dénutrition.

DIVERS

La diététicienne a participé à un atelier autour des plats enrichis à base de produits locaux et durables organisé par Rennes Métropole au centre culinaire de Rennes.

Les travaux et projets immobiliers

Extension de l'IME-EEAP de Paron

Démarrés en automne 2022, les travaux d'extension de l'IME-EEAP de Paron (6 places Hébergement Temporaire) sont réceptionnés.

L'ouverture des nouveaux locaux a été effective le 6 novembre 2023. Le montant global des travaux s'élève à 1,3 M€.



Travaux divers à l'EHPAD Paul Laizé

L'année 2022 avait été marquée par la signature d'un mandat de gestion avec l'EHPAD Paul Laizé de Port-Brillet. Des travaux d'aménagements dans 3 chambres et d'organisation des locaux administratifs au RDC et 1^{er} étage ont été réalisés en 2023 :

- Suivi des travaux : Service Travaux de l'Association
- Montant des travaux : 236 118 € TTC

Atelier culinaire et légumerie

Le projet de construction d'un atelier culinaire et d'une légumerie sur le site de Romagné, destiné à fournir les repas pour l'ensemble de nos résidents, se concrétise. Le permis de construire a été déposé en février 2023 par l'architecte ALT127 (Dol-de-Bretagne).

L'appel d'offres est paru en avril 2023, le bilan est le suivant :

- Montant travaux (hors terrain et honoraires MOE) : 7,7 M€ HT (bâtiment et process)
- Entreprises retenues : sur 25 lots, 8 entreprises du secteur de Fougères, 11 entreprises du secteur de Rennes

La période de préparation du chantier est lancée, pour un démarrage des travaux courant mai 2024 pour une durée prévisionnelle de 12 mois.

Rénovation et restructuration de l'EHPAD de Pontmain

L'appel d'offres pour la rénovation et la restructuration de l'EHPAD de Pontmain (y compris le pôle énergie) est paru. Son résultat est attendue pour fin mars 2024.

- Architecte : EKUM
- Estimation : 8,5 M€ TTC

Le planning de démarrage des travaux n'est pas encore connu, l'objectif étant de démarrer en 2024.

Projets à l'étude

Les projets de Résidences Séniors et Habitats Inclusifs sont toujours d'actualité et en recherche de financement.

Le projet de transférer la MAS sur le site de Paron avance. Après le choix de l'architecte ALT127 pour nous accompagner, nous devons finaliser l'achat du terrain et obtenir les financements.

Les faits marquants

Atelier culinaire janvier

- Permis de construire

Atelier culinaire avril

- Appel d'offres

EHPAD Paul Laizé mai

- Travaux chambres et locaux administratifs

EHPAD de Pontmain juillet

- Permis de construire

Services Généraux août

- Direction Servanne RESLOU
Responsable Samuel CAILLAUD

- Intégration de l'EHPAD Sainte-Anne de Laignelet dans le périmètre d'action du service Entretien-Maintenance

IME-EEAP de Paron septembre

- Opérations Préalables à la Réception des travaux d'extension

Atelier culinaire octobre

- Signature des marchés entreprises

EHPAD de Pontmain novembre

- Appel d'offres

EHPAD Les Alleux décembre

- Réflexion pour l'installation d'une crèche intergénérationnelle au sein de l'établissement

Les systèmes d'information

La mission des Systèmes d'information porte sur l'ensemble des établissements, sur l'architecture des réseaux, sur les matériels, dans les domaines réseaux, l'accès à internet (résidents et professionnels) et les téléphonies fixe et mobile. Les applicatifs métiers sont animés par les responsables concernées (Ageval, Net-Vie, Nibelis, Octime...).

● INFRASTRUCTURES INFORMATIQUES

Le pilotage de nos infrastructures informatiques (réseaux, baies, autocom, etc.) est désormais assuré par un outil de supervision qui permet, à distance, de mesurer le fonctionnement des installations.

Ce système de supervision a permis de mettre en place des alertes en cas de dysfonctionnements.

Longtemps isolé sur le terrain du réseau informatique, la Maison de Chaudeboeuf est désormais raccordée au réseau associatif par la fibre optique, offrant une qualité de débit plus importante et régulière aux résidents et aux professionnels.

Toujours sur la technologie de la fibre optique, le réseau entre établissements et siège a également été « fibré », pour gagner en vitesse de liaison.

● INTÉGRATION RÉSIDENCE PAUL LAIZÉ

Comme d'autres fonctions au sein de l'Association, les systèmes d'informations ont été mobilisés dans le cadre de l'intégration de l'établissement La Résidence Paul Laizé : modifications des réseaux et serveurs, intégration des outils Ageval, NetSoins, Office et sécurisation des infrastructures.

Depuis, l'établissement bénéficie des permanences périodiques de l'équipe SI.

● PRÉVENTION CYBER-SÉCURITÉ

Sujet de préoccupation majeur, les pirates informatiques multiplient les attaques, notamment dans le secteur sanitaire et médico-social qui traite d'informations sensibles telles que les données de santé.

Pour se protéger de telles attaques, une campagne de prévention a été initiée en fin d'année 2023.



Elle s'est poursuivie sur l'année 2024 avec l'envoi de mails malveillants aux professionnels. Cette action de sensibilisation permet de mesurer le niveau de risque et la vigilance des équipes.

● APPEL MALADE

Sur l'EHPAD de Paron, le nouveau dispositif d'appel malade a été installé en 2023.

L'étude sur l'appel malade de l'EHPAD La Guilmarais a été réalisée et le projet de renouvellement lancé en fin d'année.

● TÉLÉPHONIE FIXE RÉSIDENTS

La téléphonie "Résidents" a été installée pour les EHPAD de la Chesnardière, de Saint-Joseph, de la Guilmarais, des Alleux, de Chaudeboeuf et de Paron. Les résidences de Sainte-Anne et Paul Laizé bénéficient de ce service depuis plusieurs années. Le service sera proposé à l'EHPAD de Pontmain à l'issue des travaux de reconstruction.

Sans frais d'ouverture ni de fermeture, sans durée d'engagement, cette offre de service est particulièrement avantageuse pour les résidents (coût mensuel de 10 €).

● MIGRATION TÉLÉPHONIE MOBILE

Source d'insatisfaction en raison de la mauvaise couverture de son réseau, l'opérateur de téléphonie mobile FREE a été remplacé par CELESTE.



Les majeurs protégés

L'Association Anne Boivent dispose d'un service « **Majeurs Protégés** » représenté par Isabelle TABURET, Mandataire Judiciaire à la Protection des Majeurs (MJPM).

Son rôle est de veiller à ce que les intérêts du majeur soit protégés et que ses besoins soient satisfaits. Les tâches sont multiples et diversifiées : règlement des factures d'hébergement, gestion des demandes de renouvellement d'un dossier d'aide sociale, renouvellement des mesures de protection, visites régulières en établissement, etc.

Ce dispositif permet également la gestion des mesures de protection juridique attribuées par le juge des tutelles et à destination de majeurs qui résident au sein des établissements de l'Association.

Mesure de protection

Le juge des tutelles prononce l'ouverture ou le renouvellement d'une mesure de protection en précisant une date de début de mesure et une durée.

Le mandataire judiciaire doit saisir le juge des tutelles six mois avant la date d'expiration de la mesure aux fins de réexamen de la situation, à défaut la mesure prendra fin à l'échéance.

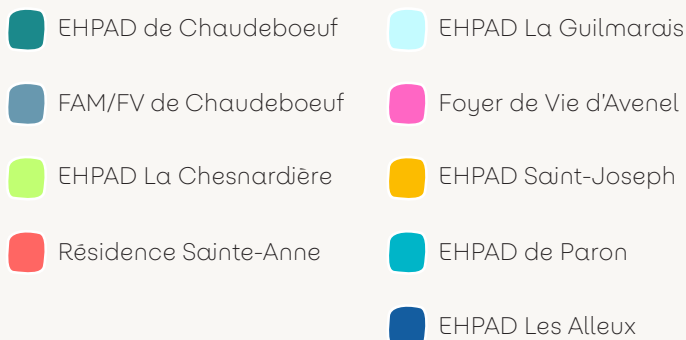
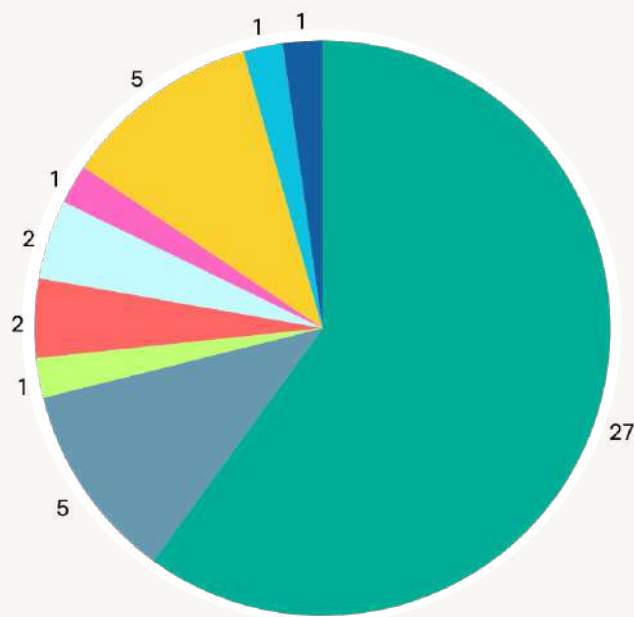
Au sein du service Majeurs Protégés, 25 mesures de protection ont été renouvelées sur l'année 2023.



Au 31 décembre 2023, le service Majeurs Protégés gère **37 mesures de tutelle et 9 mesures de curatelle renforcée.**

TUTELLES ET CURATELLES PAR ÉTABLISSEMENT

au 31/12/2023



Un nouveau logiciel

Au cours du dernier trimestre 2023, une étude pour changer de logiciel Tutelle a été réalisée avec le responsable 'Systèmes d'Information' de l'Association.

Après plusieurs échanges avec la société 'Tutelle au quotidien', le choix s'est porté sur le logiciel **Proxima**.

Ce dernier sera installé à partir de la fin du mois de juin 2024.

La communication

Mieux communiquer en interne et en externe au service de la visibilité de son action, c'est l'un des objectifs que s'est donnée l'Association Anne Boivent dans le cadre de son projet associatif 2021-2027.

Réseaux sociaux

Dans le prolongement de l'année 2022, 2023 a permis de développer plus encore la communication sur les réseaux sociaux. Ce sont à présent plus de 1 150 followers Facebook et 1 300 abonnés LinkedIn qui suivent nos actualités : Ressources humaines, moments d'animation sur les établissements ou sorties à l'extérieur, temps forts de la vie associative, partenariats ou projets divers...

Parmi plus de 110 posts, la création du Pôle Médical associatif a fait la Une en remportant un joli succès d'audience !



De nombreuses autres contributions de l'ensemble des établissements de l'Association ont pu attester qu'en établissement médico-social « Y'a d'la vie ! ». Ces publications contribuent positivement à la visibilité de l'Association sur l'extérieur mais aussi à développer le sentiment d'appartenance des professionnels.

Journal associatif

L'Anne'Ecdote a fêté son 10^{ème} numéro avec, en Une, la certification de l'IME de Paron !



Un nouveau site internet à notre image

L'Association a fait sa rentrée de septembre 2023 avec un tout nouveau site internet. Après un travail de développement graphique et technique, respectivement assuré par l'Atelier Samedi et Simon GARNIER, en lien avec la Commission Communication associative, c'est un site à nos couleurs qui est venu remplacer notre tout premier site mis en ligne en 2011.

De quoi rendre accessible à tous toute l'information utile concernant l'Association : notre histoire, nos valeurs, le projet associatif 2021-2027, nos activités, nos projets, nos offres d'emploi, etc.



Livret d'accueil

Fort du constat qu'il y avait autant de modèles de livrets d'accueil que d'établissements, l'Association a engagé une démarche de refonte de cet outil de la loi 2002-2.

Sur la base d'un cahier des charges intégrant la mise en adéquation avec la charte graphique (revue en mai 2023), l'harmonisation des supports et les dernières dispositions réglementaires (RGPD, CVS...), les nouveaux livrets d'accueil ont été présentés en CVS et remis aux nouveaux usagers fin 2023.



Les projets à venir

Riche de ses idées et de ses projets, l'Association investit son savoir-faire pour imaginer, créer, concevoir l'offre de demain, en lien avec nos partenaires.

Les projets 2024 portent sur les projets de transformation de l'offre et le développement de l'Association.

Poursuivre « l'adaptation des établissements et leur modernisation » était l'un des objectifs du premier Projet Associatif. La temporalité de ces projets est longue.

● LA MAS GAIFLEURY : TRANSFERT ET RÉALISATION SUR LE SITE DE PARON

FOUGÈRES

La maîtrise d'œuvre de ce projet a été sélectionnée en 2023. L'acquisition du terrain sera effective au 2^{ème} semestre 2024.

● PROJET DE RÉHABILITATION DE LA RÉSIDENCE PAUL LAIZÉ

PORT-BRILLET

La Résidence Paul Laizé a été repris en gestion par l'Association au 1^{er} juillet 2023 dans le cadre d'un traité de fusion.

Des travaux, à hauteur de 230 000 €, ont été mis en œuvre pour procéder à des rénovations du bâtiment : plomberie, électricité, sols (aménagement de chambres et organisation des locaux administratifs). Un premier objectif était de restaurer la capacité d'accueil du bâtiment.

Dans la durée, et en lien étroit avec les autorités partenaires, Département et ARS, une réhabilitation d'ensemble a vocation à

être engagée. Un accord de principe de nos autorités a été obtenu début 2024.

● INTÉGRATION D'UNE CRÈCHE TOM & JOSETTE

EHPAD LES ALLEUX

L'EHPAD des Alleux de Melesse a engagé la réflexion pour reconverter des locaux au profit d'un projet de micro-crèche. Tom & Josette est le partenaire qui gèrera ces « berceaux ».

La phase opérationnelle sera engagée sur le deuxième semestre 2024.



● ACTUALISATION DES PROJETS DE RÉSIDENCE SERVICES DE VAL COUESNON À SAINT- AUBIN-DU-CORMIER

SAINT-AUBIN-DU-CORMIER

Les esquisses architecturales ont été finalisées sur ce projet de création d'une résidence services à destination de publics seniors sur la commune.



Le projet travaillé étroitement avec la ville de Saint-Aubin-du-Cormier est situé à proximité immédiate du bourg de la commune, « petite cité de caractère », il offre un éventail de 25 logements, du T1 au T3 et des espaces partagés avec l'école primaire.

Un projet qui doit s'affiner sur 2024 et qui pourrait inaugurer d'une présence de l'Association Anne Boivent sur l'offre de résidence seniors de proximité.

VAL COUESNON

Une étude d'opportunité a été réalisée avec un cabinet d'architecte.

● HABITAT INCLUSIF

Dans le cadre de ses nouvelles orientations stratégiques, l'Association Anne Boivent a franchi le pas sur les projets d'habitats inclusifs en territoire Mayennais et Brétiliens.

Différents projets ont été analysés en 2023 :

- Sur la commune de Fougères-du-Plessis, en partenariat avec Mayenne Habitat, et dans le cadre du projet May'aînés, l'Association a vocation à porter 6 logements d'habitat inclusif pour personnes âgées.
- Sur la commune de Saint-Aubin-du-Cormier, porté par la SA HLM Les Foyers, un projet de deux bâtiments de 6 logements est destiné à accueillir des personnes en situation de handicap.

- La Maison des Sœurs sur le site de la Chesnardière avance avec un projet de 5 logements du Studio au T2 pour des personnes en situation de handicap. Les travaux ont débuté au printemps 2024.



● L'ATELIER CULINAIRE : RÉALISATION D'UNE CUISINE CENTRALE

ROMAGNÉ

Ce projet, validé par le Conseil d'Administration du 22 septembre 2023, a nécessité la modification des statuts de l'Association Anne Boivent et a la création d'une société dédiée pour la gestion de ce projet « AC Services ».



Cette cuisine centrale permettra de fabriquer - en liaison froide - les repas pour les 18 établissements et services de l'Association, mais aussi pour d'autres structures du territoire. Son positionnement géographique se situera sur un terrain de la commune de Romagné, lieu central des établissements.

Un atelier pâtisserie et une section de préparation de textures modifiées seront les particularités de cette cuisine.

Le cabinet d'architecte est choisi, l'appel d'offre est réalisé, et l'acquisition du terrain est effective en mai 2024, les travaux sont commencés depuis juin.

La réalisation d'une légumerie est également envisagée sur le même site.

Toute cette activité sera réalisée dans le cadre d'une gestion raisonnée en circuit court, avec une qualité gustative préservée et une réduction du gaspillage alimentaire.

● TRANSFORMATION DU SITE DE CHAUDEBOEUF

SAINT-SAUVEUR-DES-LANDES

Les travaux d'agrandissement et de rénovation du FAM restent à l'étude, transformation des 4 chambres doubles en chambres individuelles et la création de deux salles d'activité.

Les projets de transfert du Foyer de Vie et d'une partie de l'EHPAD vers Saint-Georges-de-Reintembault et Betton sont toujours à l'étude.

● LA RESTRUCTURATION DE L'EHPAD DE PONTMAIN

Le projet de restructuration immobilière de l'EHPAD de Pontmain a pris durant l'année 2023 une dimension encore plus concrète : toutes les étapes architecturales préalables à la phase opérationnelle ont été menées (la sélection des entreprises, après appels d'offres, a été réalisée sur 2024).

Ce projet consiste à réhabiliter l'établissement à hauteur de 70 places. La structure aura la particularité d'héberger 2 unités protégées de 14 places chacune.



Le plan de financement a été complété par un premier emprunt bancaire et par de nouvelles contributions financières octroyées de l'Agence Régionale de Santé des Pays de Loire et du Conseil départemental de la Mayenne.

Le chantier va démarrer courant juin 2024.



La gouvernance et la dirigeance

CADRE INSTITUTIONNEL

L'Association Anne Boivent, association à but non lucratif loi 1901, est née en 1998 du regroupement d'établissements médico-sociaux gérés par la congrégation des Sœurs du Christ Rédempteur.

Le Bureau de l'Association a été élargi et les commissions mixtes (Administrateurs-Salariés) ont été très impliquées dans la vie de l'Association.

Le Conseil d'Administration s'est réuni à 5 reprises, le Bureau à 4 reprises et une Assemblée Générale Ordinaire ainsi qu'une Assemblée Générale Extraordinaire ont été organisées en 2023.

La gouvernance a été marquée, en 2023, par l'accueil de nouveaux administrateurs issus de l'Association 'Aide, Accueil, Amitié'.

CADRE OPÉRATIONNEL

L'Association, de 2010 à 2020, a progressivement mis en place une organisation caractérisée par un mode de gestion adapté à une entreprise de l'économie sociale.

Initialement organisée par Pôle, une direction des Opérations a été créée en juillet 2021. À l'occasion de mobilité, la direction des Opérations et la direction Qualité/Développement ont été regroupées en 2023.

La Direction générale continue d'être chargée d'assurer la conduite des orientations et des projets décidés par le Conseil d'Administration et validés par l'Assemblée Générale. Elle a également pour mission la coordination, le contrôle et l'évaluation des activités, l'appui auprès des directeurs d'établissements.

Au sein du COMEX, la fonction de direction financière a été scindée de la direction générale.

LE CONSEIL D'ADMINISTRATION

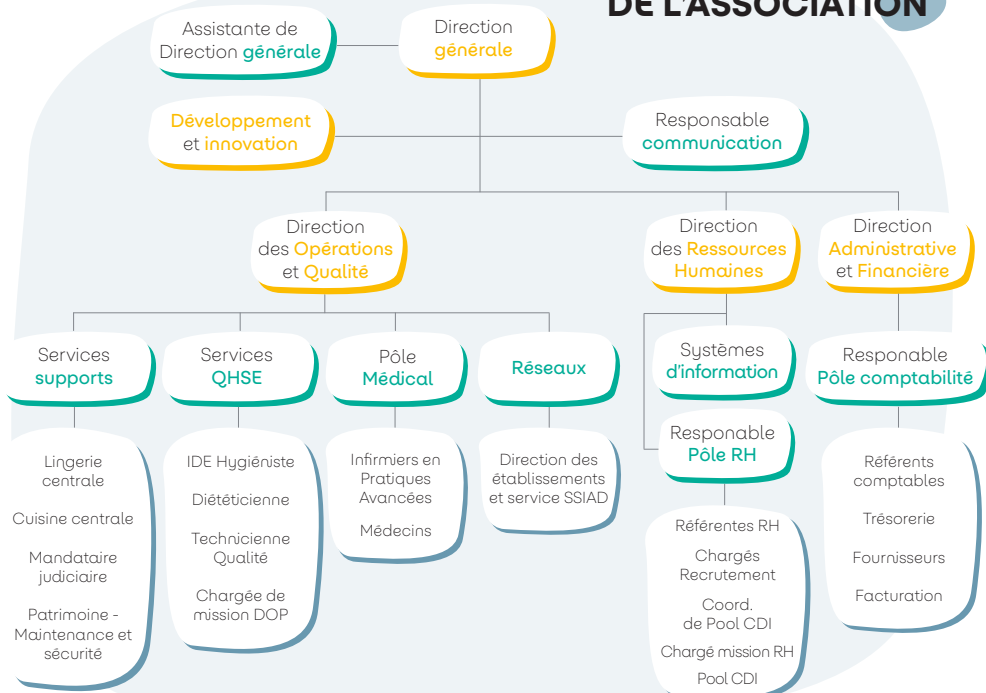
LE BUREAU

- Dr Henri ROUAULT DE LA VIGNE
Président
- M. Michel JANVIER
Vice Président
- M. Robert GARNIER
Trésorier
- M. Jean-Claude LEGUÉRINEL
Trésorier Adjoint
- M. Jean-Paul GOUPIIL
Secrétaire
- M. Christian FEBVRE
Secrétaire Adjoint
- M. Claude GUÉRIN
- Sœur Marie-Thérèse BOUCAULT
- Sœur Marie-Jo ROUSSEL

LES ADMINISTRATEURS

- M. Gérard BADICHE
- M. Bertrand CORTYL
- Mme Colette ESNAULT
- M. Christian GALAINE
- Mme Françoise GAUCHOTTE
- M. Philippe HUET
- M. Frédéric HURTAUD
- Sœur Michelle JOSSE
- M. Serge LAUNOIS
- M. François-Xavier LEMONNIER
- Mme Jacqueline LE QUERE
- M. Gilles PAIRIN
- M. Jean PELE
- M. Laurent SOULIS
- Mme Marie-Thérèse TIZON
- M. Joseph TROTIN

L'ORGANIGRAMME DE L'ASSOCIATION



Nous contacter



SSIAD de Louvigné

1 rue Abbé Lepannetier
35420 LOUVIGNÉ-DU-DÉSERT

☎ 02 99 17 12 28
✉ ssiad.contact@anneboivent.fr



EHPAD La Chesnardière

8 boulevard de la Chesnardière
35300 FOGÈRES

☎ 02 99 94 95 70
✉ lachesnardiere@anneboivent.fr



EHPAD Saint-Joseph

1 rue Abbé Lepannetier
35420 LOUVIGNÉ-DU-DÉSERT

☎ 02 99 98 11 39
✉ stjoseph@anneboivent.fr



EHPAD La Guilmarais

Route d'Argentré
35500 VITRÉ

☎ 02 99 75 25 91
✉ laguilmarais@anneboivent.fr



EHPAD de Pontmain

8 rue de La Grange
53220 PONTMAIN

☎ 02 43 05 07 29
✉ rillepontmain@anneboivent.fr



EHPAD Les Alleux

Place Alain Kervern
35520 MELESSE

☎ 02 99 66 11 61
✉ lesalleux@anneboivent.fr



EHPAD de Chaudeboeuf

Chaudeboeuf
35133 SAINT-SAUVEUR-DES-LANDES

☎ 02 99 98 80 03
✉ chaudeboeuf@anneboivent.fr



Résidence Sainte-Anne

Rue de l'Abbé Duval
35133 LAIGNELET

☎ 02 99 94 10 34
✉ residencesainteanne@anneboivent.fr



EHPAD de Paron

18 boulevard Nelson Mandela
35300 FOGÈRES

☎ 02 99 17 20 33
✉ ehpad.paron@anneboivent.fr



Résidence Paul Laizé

92 rue de la Charpenterie
3410 PORT-BRILLET

☎ 02 43 01 81 16
✉ accueil.paulaize@anneboivent.fr



FV de Chaudeboeuf

Chaudeboeuf
35133 SAINT-SAUVEUR-DES-LANDES

☎ 02 99 98 80 03
✉ chaudeboeuf@anneboivent.fr



FAM de Chaudeboeuf

Chaudeboeuf
35133 SAINT-SAUVEUR-DES-LANDES

☎ 02 99 98 80 03
✉ chaudeboeuf@anneboivent.fr



MAS Gaifleury

Rue Armand Rébillon
35420 ST-GEORGES-DE-REINTEMBault

☎ 02 99 97 04 18
✉ gaifleury@anneboivent.fr



Foyer de Vie d'Avenel

8 boulevard de la Chesnardière
35300 FOGÈRES

☎ 02 99 51 05 91
✉ foyeravenel@anneboivent.fr



IME-EEAP de Paron

20 boulevard Nelson Mandela
35300 FOGÈRES

☎ 02 99 18 60 00
✉ imeeap.paron@anneboivent.fr



**Siège - Services généraux
Service remplacements**

8 boulevard de la Chesnardière
35300 FOGÈRES

☎ 02 99 94 95 70
✉ siege@anneboivent.fr

Le lexique

A

ADMR : Aide à Domicile en Milieu Rural

AMP : Aide Médico-Psychologique

ANACT : Agence Régionale pour l'Amélioration des Conditions de Travail

ARS : Agence Régionale de Santé

AS : Aide-Soignant

ASG : Assistante de Soins en Gérontologie

C

CAFERUIS : Certificat d'Aptitude aux Fonctions d'Encadrement et de Responsable d'Unité d'Intervention Sociale

CD : Conseil Départemental

CHU : Centre Hospitalier Universitaire

COMEX : Comité Exécutif

CPFS : Centre de Placement Familial Spécialisé

CPOM : Contrat Pluriannuel d'Objectifs et de Moyens

CSE : Comité Social et Économique

CVS : Conseil de Vie Sociale

D

DAMRI : Document d'Analyse et de Maîtrise du Risque Infectieux

DE : Diplôme d'État

DIU : Diplôme Interuniversitaire

E

EEAP : Établissement pour Enfants et Adolescents Polyhandicapés

EHPAD : Établissement d'Hébergement pour Personnes Âgées Dépendantes

ESAD : Équipe Spécialisée Alzheimer à Domicile

ESMS : Établissements et Services Médico-Sociaux

ETP : Équivalent Temps Plein

F

FAM : Foyer d'Accueil Médicalisé

G

GIR : Groupe Iso-Ressources

GMP : GIR Moyen Pondéré

H

HAD : Hôpital à Domicile

HAS : Haute Autorité de Santé

I

IDE : Infirmier(e) Diplômé d'État

IME : Institut Médico-Éducatif

IPA : Infirmier(e) en Pratique Avancée

M

MAS : Maison d'Accueil Spécialisée

MFR : Maison Familiale Rurale

MRS : Maison de Retraite Spécialisée

P

PAREO : Plateforme d'Accompagnement au Répit, d'Écoute et d'Orientation

PASA : Pôle d'Activités et de Soins Adaptés

PCPE : Pôle de Compétences et de Prestations Externalisées

PDA : Préparation des Doses à Administrer

PECM : Prise En Charge Médicamenteuse

PMO : Prestation en Milieu Ordinaire

PMP : PATHOS Moyen Pondéré

PPA : Projet Personnalisé d'Accompagnement

PRAP : Prévention des Risques liés à l'Activité Physique

Q

QHSE : Qualité, Hygiène, Sécurité, Environnement

QVT : Qualité de Vie au Travail

R

RGPD : Règlement Général sur la Protection des Données

S

SSIAD : Services de Soins Infirmiers à Domicile

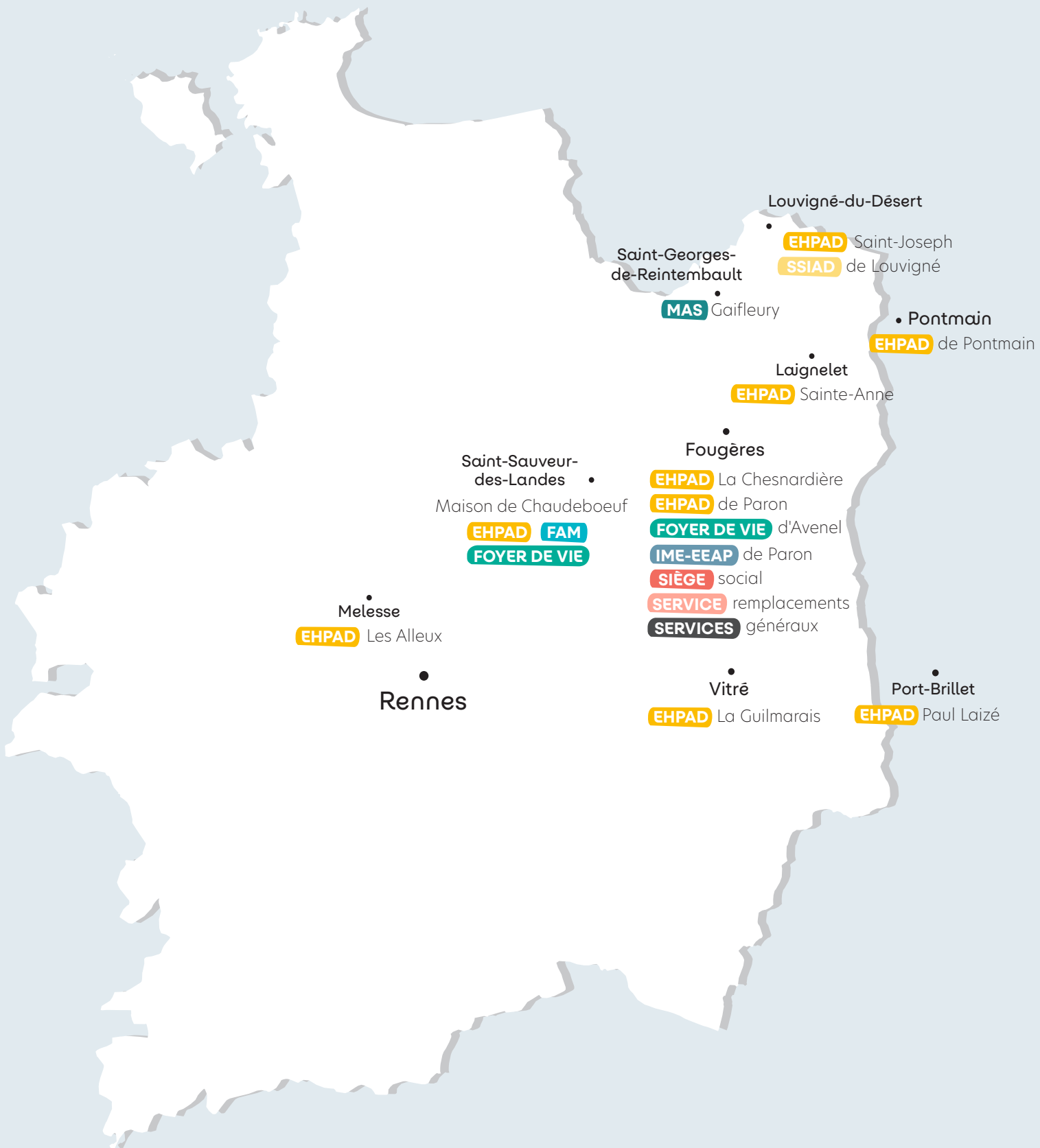
SAD : Service Autonomie à Domicile

T

TED : Troubles Envahissants du Développement

TSA : Troubles du Spectre Autistique

18 ÉTABLISSEMENTS et SERVICES





rapport d'activité **2023**



Association Anne Boivent
Siège Social
8 boulevard de la Chesnardière
35300 Fougères



Retrouvez nos publications de l'année, nos actualités et nos établissements sur

www.anneboivent.com